

“Het paard als partner”

Een exploratief onderzoek



Een inventarisatie van paardondersteunde interventies in therapie, coaching en training

Annet Geerling, mei 2011

In opdracht van Stichting Aaizoo

Bachelor Toegepaste Psychologie

Colofon

Afstudeeropdracht voor de opleiding Bachelor Toegepaste Psychologie Saxion Next
www.saxionnext.nl

Opdrachtgever : Stichting Aizoo www.aizoo-ned.nl

Naam Student : Annet Geerling

Datum : Mei 2011

Mailadres : onderzoekaaizoo@gmail.com

Foto omslag : Henk Ruitenbeek

Ontwerp omslag : Maira Huisman-Campens

Begeleiders : Frederieke Hermsen en Silvie Lorwa

© Annet Geerling. Alle rechten voorbehouden. Niets uit deze uitgave mag worden verveelvoudigd of openbaar gemaakt, in enige vorm, of op enige wijze, hetzij elektronisch, mechanisch door fotokopieën, opnamen of op enige andere manier, zonder voorafgaande schriftelijke toestemming van de uitgever

Voorwoord

De beste mensen op deze aarde, dat zijn de paarden (Fred Endrikat 1890 – 1942)

Paarden zijn de rode draad in mijn leven. Door paarden heb ik mijzelf leren kennen en heb ik mijzelf ontwikkeld. Dat paarden ingezet worden als interventietechniek in therapie, coaching en training verwondert mij dan ook niet. Ik heb de ontwikkelingen op dit gebied altijd vanuit persoonlijke belangstelling gevolgd. Door te starten met de opleiding Toegepaste Psychologie veranderde dit in professionele belangstelling. Na een gesprek met Marie-José Enders-Slegers van de Stichting Aaizoo (Animal Assisted Interventies in Zorg Onderzoek en Onderwijs) was het een volkomen logische stap dat paardondersteunde interventies in therapie, coaching en training het onderwerp voor mijn afstudeeronderzoek zou worden. In de stichting Aaizoo vond ik een betrokken opdrachtgever.

In nauw overleg is besloten wat de insteek van dit onderzoek zou worden. Al werkende aan het onderzoek heb ik vanuit de opdrachtgever en het werkveld van aanbieders van paardondersteunde interventies veel positieve reacties mogen ontvangen en gezien het aantal personen dat heeft aangegeven deze scriptie graag digitaal te willen ontvangen kan ik zeggen dat het onderwerp leeft in het werkveld.

Ik hoop met dit onderzoek een constructieve bijdrage te leveren aan de professionalisering van het werkveld van aanbieders van paardondersteunde interventies.

Graag wil ik een aantal personen bedanken voor hun ondersteuning bij de totstandkoming van dit onderzoek. Te weten: Marie-José Enders-Slegers, Jan Fens, Ulrike Thiel, Michèl Grobbe, Karen van den Broek, Rianne Kippers en Annet van Beek.

Ook wil ik de docenten van de opleiding Toegepaste Psychologie van Saxion Next bedanken voor hun begeleiding, in het bijzonder Frederieke Hermsen en Silvie Lorwa-Strik.

Tot slot wil ik even stilstaan bij degene die mij als kind vertrouwd heeft gemaakt met het wezen paard, Geert Heller. Hij heeft jarenlang zijn kennis en ervaring ten aanzien van paarden aan mij doorgegeven. Hier ben ik hem zeer dankbaar voor.

Mei 2011, Annet Geerling

Voorwoord van opdrachtgever

Als opdrachtgever (AAIZOO) zijn we erg blij met het resultaat van het onderzoek dat Annet Geerling heeft gedaan naar paardondersteunde interventies in therapie, coaching en training in Nederland.

Het ontbreekt in Nederland (evenals in vele andere landen) aan duidelijke omschrijvingen over wat de paardondersteunde interventies inhouden; door wie ze worden gegeven (professionele achtergrond, opleidingen en kennis) en welke doelgroepen ermee worden bediend. Het ontbreken van eenduidige terminologie, protocollen en kwaliteitseisen staat een goede ontwikkeling van het veld in de weg. Vaak worden dezelfde woorden gebruikt, maar is de betekenis ervan een geheel andere. Voor cliënten en verwijzers, voor verzekeraars en andere instanties een belemmerende factor bij het maken van een goede keuze en/of het aanvragen van financiering voor de interventie.

Annet is er in haar onderzoek in geslaagd ordening aan te brengen in de veelheid van begrippen en kaders en maakt ons door haar werk duidelijk dat we voor de professionalisering en erkenning van paardondersteunde (maar ook door andere dieren ondersteunde interventies) nog een lange weg te gaan hebben.

AAIZOO is haar daarvoor erkentelijk. Het was plezierig samenwerken met je Annet en we hopen dat aan het samenwerken nog lang geen einde komt.

Dr.M.J.Enders-Slegers

Samenvatting

De stichting Aaizoo is opdrachtgever van dit onderzoek. Aaizoo staat voor Animal Assisted Interventions in Zorg, Onderzoek en Onderwijs. “Animal Assisted Interventions” (AAI) hebben betrekking op activiteiten en werkzaamheden waarbij dieren een ondersteunende of assisterende rol hebben. De stichting, die in 2009 is opgericht, zet zich in voor het verbeteren van de kennisinfrastructuur op dit gebied, waardoor wetenschappers, hulp- en zorgverleners en andere beroepsmatige aanbieders van dierondersteunde werkzaamheden de beschikbare kennis beter kunnen delen, onderzoeksprojecten kunnen initiëren en onderwijs kunnen ontwikkelen. Hierdoor kan de kwaliteit van de werkzaamheden in dit werkveld worden verbeterd.

De stichting Aaizoo heeft gesignaleerd, dat in Nederland de afgelopen tien jaar therapie, coaching en training waarbij dieren als interventie worden ingebracht explosief in ontwikkeling is. De toename betreft vooral paarden. Steeds meer personen en instanties passen paardondersteunde interventies toe. Paardondersteunde interventies wil zeggen dat het paard in de therapie, coaching of training wordt ingebracht, met als doel om door de interactie met het paard het gewenste proces (bijvoorbeeld bewustwording, gedragsverandering of psychisch welbevinden) te ondersteunen of te activeren. Deze paardondersteunde interventies vinden plaats op verschillende wijzen, vanuit verschillende disciplines (rijden, menen, werken vanaf de grond met het paard, paardenverzorging etc.), vanuit verschillende achtergronden (maneges, coachingspraktijken, zorgboerderijen etc.) en bij verschillende doelgroepen. Omdat de toename vooral paarden betreft focust dit onderzoek zich op deze diersoort.

Eenduidigheid, eenvormigheid, standaarden en kwaliteitseisen rondom dierondersteunde interventies zijn niet vastgelegd in Nederland. Dit geeft onduidelijkheid naar publiek, zorgverleners, zorgafnemers en overheid (www.aaizoo-ned.nl).

Dit onderzoek heeft als doel de stichting Aaizoo inzicht te geven in de markt van aanbieders van paardondersteunde interventies, die door de sterke groei onoverzichtelijk is geworden, om van daaruit aanbevelingen te kunnen doen voor de manier waarop Aaizoo zich in de toekomst kan inzetten om dit werkveld te professionaliseren. Aaizoo wil hierin de rol op zich nemen om te komen tot een keurmerk dat duidelijkheid geeft naar publiek, zorgverleners, zorgafnemers en overheid en mogelijk later een beroepsvereniging oprichten. Dit onderzoek zet de eerste stap in deze richting, door de aanbieders van paardondersteunde interventies en hun doelgroepen en reikwijdte in kaart te brengen.

Om dit te kunnen doen is er uitgebreid literatuuronderzoek gedaan, zijn er acht diepte-interviews gehouden met aanbieders van paardondersteunde interventies en is er een online-enquête uitgezet waarbij verschillende wegen (mailing, websites van fora en “mond-tot-mond reclame”) gebruikt zijn om zo veel mogelijk respondenten te vergaren. Uiteindelijk hebben 179 respondenten de vragenlijst ingevuld, waarvan 127 respondenten dit volledig hebben gedaan.

Deze werkwijze heeft bijzonder veel informatie opgeleverd. Het literatuuronderzoek heeft theoretische informatie opgeleverd die bij de uitwerking van dit onderzoek is samengevat om de context van dit onderzoek te verduidelijken, maar ook om de informatie die wegens het geringe aantal specifieke bronnen overal vandaan geschraapt is, logisch op een rij te zetten en zo gemakkelijker beschikbaar te maken voor Aaizoo en andere geïnteresseerden. De resultaten uit de diepte-interviews laten zien dat er inderdaad sprake is van een explosieve groei, vooral vanaf 2007: 68% van de respondenten geeft aan na 1 januari 2007 gestart te zijn met het aanbieden van paardondersteunde interventies. Eveneens wordt bevestigd dat er een enorme diversiteit waarneembaar is in aanbod, doelgroepen en werkwijze. De bereidheid tot het delen van informatie met de onderzoeker is groot. De respondenten geven aan veel behoefte te hebben aan doorstroom van informatie en kennis.

Ten aanzien van opleidingen die door de respondenten gevolgd zijn is er ook sprake van diversiteit. De onderzoeker heeft deze opleidingen gecategoriseerd en hieruit komt naar voren dat er op verschillende plaatsen hiaten zijn in diploma's en certificering om wettelijk gekwalificeerd te zijn voor het werken met paardondersteunde interventies in therapie, coaching en training. Veel respondenten geven aan behoefte te hebben aan een opleiding voor paardondersteunde interventies in therapie, coaching en training, die geaccrediteerd is door de onderwijsinspectie, om zo een "echt" diploma te halen.

Wat betreft het veilig werken met de paarden noemen de respondenten diverse maatregelen die zij treffen om dit te kunnen garanderen. Deze maatregelen zijn veelal oncontroleerbaar, omdat er geen specifiek keurmerk of certificaat is voor de aanbieders van paardondersteunde interventies, zoals dat wel voor bedrijven in de sector paardensport het geval is (www.stichtingveiligepaardensport.nl).

En omdat in veel gevallen een opleiding ten aanzien van het paard ontbreekt is er ook in veel gevallen geen sprake van een wettelijke kwalificatie die het veilig werken met paarden borgt.

Een laatste highlight vanuit de resultaten gaat over het welzijn van de paarden. Zowel uit de diepte-interviews als uit de vragenlijst blijkt dat de respondenten de paarden zien als hun handelsmerk en daarom de intentie hebben op een goede wijze het welzijn van de paarden te waarborgen. Er wordt echter ook vastgesteld dat voor de specifieke situatie van paardondersteunde interventies er geen wettelijke richtlijnen zijn vastgesteld op welke wijze dit dan zou moeten gebeuren. Dit maakt dat ieder vanuit zijn eigen visie en overtuiging werkt aan het welzijn voor de paarden. Dus ook hierin is geen eenduidigheid vast te stellen.

Een kort en bondig antwoord op de onderzoeksvragen is door de complexiteit van het werkveld niet te geven. Wel kan geconcludeerd worden dat het werkveld van aanbieders van paardondersteunde interventies volop in beweging is. Door de snelle groei van het aantal aanbieders ontstaat er een proces van positionering in de markt, waarbij aanbieders bezig zijn met zich te onderscheiden. Dit brengt met zich mee dat het werkveld steeds onoverzichtelijker wordt voor zorgverleners, zorgafnemers, overheid en ook de aanbieders zelf. Het ontbreken van eenduidige terminologie, protocollen en kwaliteitseisen staat een goede ontwikkeling van het veld in de weg. Dit betekent dat als Aaizoo een bijdrage wil leveren aan de professionalisering van het werkveld van aanbieders van paardondersteunde interventies, zij er goed aan doet om op diverse gebieden richtlijnen vast te stellen, waar de aanbieders houvast aan hebben en waardoor het kaf zich van het koren zal scheiden.

Het werkveld heeft in dit onderzoek het vertrouwen uitgesproken in Aaizoo. Zij zien hierin een onafhankelijke partij, die het werkveld goed zou kunnen vertegenwoordigen naar alle betrokken partijen.

Voor toekomstig onderzoek ligt er een onontgonnen gebied. Zowel in Nederland als in het buitenland is er zeer weinig onderzoek gedaan met betrekking tot paardondersteunde interventies in therapie, coaching en training. Wetenschappelijk onderzoek naar het effect van paardondersteunde interventies, de kwaliteit van paardondersteunde interventies en effectieve werkvormen voor paardondersteunde interventies zou een goede bijdrage kunnen leveren aan de professionalisering van het werkveld.

Inhoud

Hoofdstuk 1: Inleiding	Blz 8
1.1 De opdrachtgever	Blz 8
1.2 Aanleiding	Blz 8
1.3 Relevantie voor de beroepspraktijk	Blz 10
1.4 Relevant onderzoek in Nederland en buitenland	Blz 10
1.5 Vergelijkbaar onderzoek in andersoortige organisaties	Blz 12
1.6 Probleemverkenning op micro-, meso- en macroniveau	Blz 12
1.7 Relatie met psychologische thema's	Blz 13
1.8 Probleemstelling en deelvragen	Blz 13
Hoofdstuk 2: Methoden van onderzoek	Blz 15
2.1 Algemeen literatuuronderzoek	Blz 15
2.2 Methode en argumentatie deelvraag 1 en 2	Blz 15
2.3 Methode en argumentatie deelvraag 3 en 4	Blz 16
2.4 Kwaliteit	Blz 17
Hoofdstuk 3: Resultaten	Blz 18
3.1 Algemeen literatuuronderzoek	Blz 18
3.1.1 Samenvatting van literatuuronderzoek in historisch perspectief	Blz 18
3.1.2 Samenvatting van literatuuronderzoek rondom definiëring	Blz 19
3.1.3 Samenvatting van literatuuronderzoek rondom het paard	Blz 20
3.1.4 Samenvatting van literatuuronderzoek rondom kwaliteit	Blz 24
3.1.5 Demografie van Nederlandse aanbieders	Blz 28
3.2 Resultaten van de online-enquête	Blz 28
3.2.1 Algemene gegevens van de aanbieders	Blz 29
3.2.2 Aangeboden diensten en activiteiten, werkwijze en doelgroepen	Blz 32
3.2.3 Beleid	Blz 37
3.2.4 De paarden	Blz 39
3.2.5 Opleidingen	Blz 41
3.2.6 Tips, vragen en adviezen	Blz 41
Hoofdstuk 4: Conclusies	Blz 43
4.1 Context	Blz 43
4.2 Deelvraag 1	Blz 43
4.3 Deelvraag 2	Blz 44
4.4 Deelvraag 3	Blz 44
4.4.1 ZZP-ers en kwaliteit	Blz 44
4.4.2 Scholing	Blz 45
4.4.3 Bijscholing	Blz 46
4.4.4 Aantal aanbieders	Blz 46
4.4.5 Beroepsvereniging	Blz 46
4.4.6 Visie en missie	Blz 47
4.4.7 RIE, klachtenafhandeling en veiligheid	Blz 47
4.4.8 De paarden	Blz 48
4.4.9 Opleidingen	Blz 49

Hoofdstuk 5: Discussie	Blz 50
5.1 “Ongelijke paarden trekken de kar slecht”	Blz 50
5.2 Evaluatie van het onderzoeksproces	Blz 50
5.2.1 Algemene indruk van het onderzoek	Blz 50
5.2.2 Validiteit en betrouwbaarheid	Blz 51
5.2.3 Kritische beschouwingen	Blz 51
5.2.4 Aanbevelingen voor toekomstig onderzoek	Blz 51
Hoofdstuk 6: Aanbevelingen	Blz 52
6.1 Professionaliseren en het mogelijk oprichten van een Beroepsvereniging	Blz 52
6.1.1 Definiëring van een mogelijke beroepsvereniging	Blz 52
6.1.2 Definiëring van het werkveld	Blz 52
6.1.3 Paarden, welzijn en veiligheid	Blz 53
6.1.4 Scholing en bijscholing	Blz 53
6.1.5 EVC traject	Blz 54
6.2 Tips en adviezen van de respondenten	Blz 54
6.2.1 PGB en ziektekostenverzekeraars	Blz 54
6.2.2 Reikwijdte	Blz 55
6.3 Het ijzer smeden als het heet is	Blz 55
Literatuurlijst	Blz 56
Bijlage 1: Begrippenlijst	Blz 58
Bijlage 2: Achtergrondinformatie over personen die een bijdrage hebben geleverd aan dit onderzoek	Blz 60

1. Inleiding

In dit hoofdstuk wordt beschreven hoe dit onderzoek tot stand is gekomen. Er wordt een beschrijving gegeven van de doelstellingen van de opdrachtgever. Daarna wordt er een probleemverkenning op micro-, meso- en macroniveau beschreven, een verdieping vanuit bestaande literatuur omschreven en de relatie met psychologische thema's wordt gelegd. Tot slot wordt de onderzoeksvraag benoemd, gevolgd door de deelvragen.

1.1 De opdrachtgever

De stichting Aaizoo is opdrachtgever van dit onderzoek. Aaizoo staat voor Animal Assisted Interventions in Zorg, Onderzoek en Onderwijs. "Animal Assisted Interventions" (AAI) hebben betrekking op activiteiten en werkzaamheden waarbij dieren een ondersteunende of assisterende rol hebben. Daarbij kan onder andere worden gedacht aan dierondersteuning en -assistentie in het werk van psychologen, psychiaters, psychotherapeuten, ergotherapeuten, fysiotherapeuten, logopedisten, maatschappelijk en sociaal werkenden, onderwijsgevendenden, coaches, trainers en vrijwilligers in de zorg en het onderwijs. Door middel van het op ondersteunende wijze inzetten van dieren zoals bijvoorbeeld honden, paarden en dolfijnen vindt er optimalisering van therapeutische processen, begeleidende activiteiten en leerprocessen plaats.

De stichting, die in 2009 is opgericht, zet zich in voor het verbeteren van de kennisinfrastructuur op dit gebied, waardoor wetenschappers, hulp- en zorgverleners en andere beroepsmatige aanbieders van dierondersteunde werkzaamheden de beschikbare kennis beter kunnen delen, onderzoeksprojecten kunnen initiëren en onderwijs kunnen ontwikkelen. Hierdoor kan de kwaliteit van de werkzaamheden in dit werkveld worden verbeterd.

Daarnaast maakt Aaizoo zich sterk voor drempelverlaging van verantwoorde professionele inzet van (huis)dieren in de zorg, in onderzoek en in het onderwijs. (www.aaizoo-ned.nl)

Eén van de doelstellingen van Aaizoo is:

"Het ontwikkelen, opstellen en bekend maken van normen voor kwaliteit en dierenwelzijn voor beroepsbeoefenaars en organisaties in dierondersteunde zorgactiviteiten en onderwijs" (www.aaizoo-ned.nl).

Met dit onderzoek wordt een bijdrage geleverd aan dit doel.

1.2 Aanleiding

De stichting Aaizoo heeft gesignaleerd, dat in Nederland de afgelopen tien jaar therapie, coaching en training waarbij dieren als interventie worden ingebracht explosief in ontwikkeling is. De toename betreft vooral paarden. Steeds meer personen en instanties passen paardondersteunde interventies toe. Paardondersteunde interventies wil zeggen dat het paard in de therapie, coaching of training wordt ingebracht als werkvorm, met als doel hiermee het gewenste proces (bijvoorbeeld bewustwording, gedragsverandering of psychisch welbevinden) te ondersteunen of te activeren. Deze paardondersteunde interventies vinden plaats op verschillende wijzen, vanuit verschillende disciplines (rijden, mennen, werken vanaf de grond met het paard, paardenverzorging etc.), vanuit verschillende achtergronden (maneges, coachingspraktijken, zorgboerderijen etc.) en bij verschillende doelgroepen.

De doelgroepen lopen uiteen van groepen jongeren met ernstige gedragsproblemen, die vanuit een samenwerkingsproject van jeugdzorg en een manege werken met paarden om de persoonlijke ontwikkeling van de jongeren te stimuleren, tot managementteams die via

systemisch coachen met het paard als spiegel, werken aan werkgerelateerde teamissues. Ook richten zogenaemde paardencoaches zich steeds meer op de particuliere markt, waarbij de deelnemer/cliënt door het contact met het paard, vanuit de gedachte dat het paard onbewust gedrag spiegelt, op deze wijze werkt aan persoonlijke bewustwording en persoonlijke groei.

Eenduidigheid, eenvormigheid, standaarden en kwaliteitseisen rondom dierondersteunde interventies zijn niet vastgelegd in Nederland. Dit geeft onduidelijkheid naar publiek, zorgverleners, zorgafnemers en overheid (www.aizoo-ned.nl).

Omdat de groei van aanbieders van dierondersteunde interventies zich met name laat zien rondom paarden, focust dit onderzoek zich op deze diersoort. Dit onderzoek zal inzicht geven in het aanbod van paardondersteunde interventies in therapie, coaching en training in Nederland, op basis waarvan uiteindelijk doorontwikkeld kan worden naar kwaliteitseisen en een Aizoo-keurmerk en mogelijk een beroepsvereniging opgericht kan worden voor beroepsbeoefenaars in deze branche.

Aizoo krijgt veel vragen van leden waaruit blijkt dat er onder de leden behoefte is aan een keurmerk en/of een beroepsvereniging. Dit heeft onder andere te maken met het feit dat de zorgkantoren in Nederland hebben bepaald dat per 1 januari 2011 vergoedingen vanuit het PGB (persoonsgebonden budget) voor dierondersteunde interventies in de vorm van begeleiding niet meer zijn toegestaan. De zorgkantoren hebben aangegeven dat begeleiding met dierondersteunde interventies gezien wordt als behandeling en indien hiervoor een vergoeding vanuit het PGB gegeven wordt, zal er een wetenschappelijke onderbouwing voor deze vorm van behandeling moeten komen en zullen er kwaliteitscriteria omschreven moeten worden, zodat zorgkantoren het kaf van het koren kunnen scheiden onder de aanbieders van dierondersteunde interventies (www.zibapgb.nl).

Aizoo heeft in januari 2011 een bijeenkomst voor leden gehouden met het thema: "Van kwaliteit naar vergoeding". Gastspreker Ing. Twan de Kruijf, directeur van Organisatieadvies Kleemans en deskundige op het gebied van kwaliteitsmanagement en certificeringstrajecten hield daar een betoog waarin hij onder andere aan gaf dat het vaststellen een missie en visie op kwaliteit en het vaststellen van doelgroep en reikwijdte van aanbieders voor een beoogd keurmerk, de eerste stappen zijn om te komen tot het ontwikkelen van kwaliteitscriteria en een keurmerk dat zorgkantoren houvast biedt bij het uitbetalen van vergoedingen (de Kruijf, 2011).

Aizoo heeft daarop aangegeven dat om te komen tot een missie en visie en het vaststellen van de doelgroep en reikwijdte van de aanbieders, er in kaart moet worden gebracht wie in Nederland paardondersteunde interventies als werkvorm gebruikt, op welke wijze, vanuit welke discipline, vanuit welke achtergrond en gericht op welke doelgroep(en). Dit zal input zijn voor het categoriseren, het definiëren en het normeren van paardondersteunde interventies. En zo zal dit bijdragen aan de eerder geciteerde doelstelling van Aizoo.

Tijdens de oriëntatiefase van dit onderzoek kwam aan het licht dat er via het Leonardo Da Vinci EU Project for Education and Culture binnen de looptijd van dit onderzoek een soortgelijk onderzoek in Nederland zou worden uitgezet vanuit de internationale werkgroep die hier opdracht toe heeft gekregen (www.equitherapie.org). De landen die deelnemen aan dit internationale onderzoek zijn: Frankrijk, België, Spanje, Duitsland, Polen, Slowakije, Oostenrijk en Nederland. In overleg met de opdrachtgever is er contact gezocht met de onderzoeker vanuit het Leonardo da Vinciproject, Dr. Ulrike Thiel en is besloten gedeeltelijk de krachten te bundelen, zodat de beoogde doelgroep van het onderzoek niet twee keer belast zou worden met soortgelijke vragenlijsten. In het hoofdstuk methoden van onderzoek zal beschreven worden hoe de samenwerking vorm gekregen heeft en op welke manier de opdracht van Aizoo en de opdracht van het Leonardo da Vinci project zich met elkaar verhouden.

Op basis van de ervaringen en aanbevelingen vanuit dit onderzoek zal de onderzoeker in opdracht van Aaizoo na het afronden van dit onderzoek een vervolgonderzoek opstarten dat gericht zal zijn op overige diersoorten die ingezet worden als interventie in therapie, coaching en training. Hierbij kan gedacht worden aan diersoorten als honden, ezels, dolfinen, konijnen en knaagdieren etc.. Doel hiervan zal zijn, dat het complete werkveld van dierondersteunde interventies wordt meegenomen in de uitwerking van de doelstellingen van Aaizoo.

1.3 Relevantie voor de beroepspraktijk

Op dit moment zijn de beroepen die uitgeoefend worden rondom het werken met paardondersteunde interventies in therapie, coaching en training vrije beroepen. Kort gezegd, kan ieder uitoefenaar zich vrij vestigen (www.kvk.nl). Het gevolg hiervan is dat er sprake is van een zekere wildgroei, met name op het gebied van coachen met paarden (het paard als spiegel)(www.aaizoo-ned.nl). Er ontwikkelen zich dusdanig veel varianten als bijvoorbeeld: coachen met paarden voor autistische kinderen, systemisch coachen met paardondersteunde interventie en coachingsworkshops “mindfulness met paarden”, dat het in Nederland inmiddels lastig is door de bomen het bos te zien.

Daarnaast zijn er verschillende aanbieders (coachingspraktijken, trainingsbureaus, paardenbedrijven etc.) die hierop aan sluiten door diverse opleidingen en cursussen aan te bieden, die gericht zijn op aanbieders van paardondersteunde interventies (www.aaizoo-ned.nl).

Zoals eerder gezegd, de leden van Aaizoo geven aan dat zij behoefte hebben aan structuur en duidelijkheid rondom de beroepsgroep van paardondersteunde interventies en de zorgkantoren die bepalen waaraan het PGB besteed mag worden vragen om wetenschappelijke onderbouwing en kwaliteitscriteria. Twan de Kruijf zegt daarover: *“Een transparante manier om uw beroepsgroep efficiënter, veiliger, beheersbaar en duurzamer te maken en vooral de weg naar kwaliteitsverbetering, professionaliteit en vergoeding te openen levert het volgende op: zekerheid voor klanten, zekerheid voor ketenpartners, de mogelijkheid financiering door zorgverzekeraars, een efficiënte en overzichtelijke beroepsgroep, betrokkenheid en efficiëntie van medewerkers en vertrouwen bij bevoegd gezag (De Kruijf, 2011).*

1.4 Relevant onderzoek in Nederland en buitenland

Onderzoek in Nederland:

Aaizoo heeft vastgesteld dat er tot nu toe in Nederland weinig onderzoek is gedaan naar dit onderwerp en de enkele onderzoeken die gedaan zijn, zijn zeer kleinschalig, niet wetenschappelijk onderbouwd en vooral gericht op specifieke situaties (www.aaizoo-ned.nl). Het onderzoek van van Huizen en Lambers (2009) in opdracht van LTO Noord, dat gericht is op het onderzoeken van de haalbaarheid voor opschaling (het vergroten van de coördinatie) van de inzet van paarden in de Friese hulpverlening is ten aanzien van dit onderzoek het meest relevante dat is gevonden.

Projecten Land en tuinbouworganisatie (LTO) Noord heeft voor Provincie Friesland onderzoek verricht naar de omvang van de vraag naar therapie met paarden, de perspectieven van het inpassen van therapie met paarden in het zorgaanbod en de perspectieven van een wetenschappelijke opleiding voor therapie met paarden in Friesland. De voor dit onderzoek relevante conclusies die van Huizen en Lambers trekken zijn:

- *“Er is sprake van therapie met paarden als een professional (therapeut of behandelaar) de leiding heeft en paarden een rol geeft in zijn of haar eigen vakgebied of specialisme. De therapeut of behandelaar heeft een behandelplan gemaakt en de resultaten van therapie met paarden worden gemeten en samen met andere informatie over de sessies vastgelegd in een dossier*

- *In Nederland is nog geen keurmerk of registratie voor therapie met paarden [voor definiëring van therapie met paarden zie eerste bullet]. Veel ongekwalificeerde hulpverleners pretenderen therapie met paarden aan te bieden, terwijl hun aanbod niet overeenkomt met waar therapie met paarden werkelijk voor staat.*
- *De term equithérapeute [= de therapeut die paardondersteunde interventies inzet bij therapie] is niet een beschermde titel en daardoor noemen veel mensen zichzelf equithérapeute, terwijl zij dit in werkelijkheid niet zijn. Dit gaat ten koste van de kwaliteit en beeldvorming van therapie met paarden. Meestal bieden zij, in plaats van therapie, activiteiten met paarden aan, die niet zijn ingebed in een professioneel behandelplan*
- *Niet alleen het welzijn van de cliënten is belangrijk, maar ook het welzijn van de paarden. Goede zorg voor de cliënt kan alleen als er ook goede zorg voor de paarden is. Aanbieders van therapie met paarden hebben de verantwoordelijkheid om met therapiepaarden te werken die in een goede psychohygiëne [dat wil zeggen, paarden die stabiel gedrag vertonen] verkeren. Paarden moeten volgens strenge voorwaarden worden opgeleid en verantwoord bij de therapie worden ingezet. Ook huisvesting, die dicht bij de natuur van het paard aansluit, met weidegang en kuddegedrag is van belang voor het welzijn en de kwaliteit van de therapiepaarden.”*
(van Huizen en Lambers, 2009)

De resultaten uit het onderzoek van van Huizen en Lambers zijn relevant voor dit voorgenomen onderzoek, omdat hierin reeds een kleinschalige inventarisatie is gedaan rondom therapie met paardondersteunde interventies in de provincie Friesland. Hierdoor wordt er enige duidelijkheid gegeven over een aantal randvoorwaarden waar de therapeuten en waar de paarden aan zouden moeten voldoen, volgens de onderzoekers. Dit helpt bij de beeldvorming voor dit onderzoek.

Omdat er zo weinig onderzoek gedaan is naar dit onderwerp kan in dit kader kan gezegd worden dat dit onderzoek exploratief van aard is. Exploratief wil zeggen dat het onderzoek tot doel heeft, de werkelijkheid te verkennen en te toetsen of daarin wetmatigheden zijn te definiëren (www.encyclo.nl)

Onderzoek in het buitenland:

Internationaal is er de IAHAIO (International Association of Human- Animal Interaction Organizations) in de Verenigde Staten, met leden vanuit de hele wereld. Deze organisatie bestaat sinds 1990 en biedt informatie over hoe er in het buitenland te werk is gegaan ten aanzien van dit onderwerp. Aaizoo onderhoudt nauwe contacten met deze organisatie. Vanuit de informatie die deze organisatie geeft kan eveneens vastgesteld worden dat er in het buitenland weinig tot geen relevante onderzoeksresultaten te vinden zijn ten aanzien van dit voorgenomen onderzoek. De onderzoeksresultaten die te vinden zijn, zijn veelal gebaseerd op zeer kleinschalige effectonderzoeken en gezien hun reikwijdte en geringe onderzoeksgroep niet wetenschappelijk onderbouwd (www.iahaio.org).

Vanuit bestaande literatuur over het onderwerp paardondersteunde interventies en dierondersteunde interventies wordt dezelfde conclusie getrokken. Hierin wordt aangegeven dat men in de Verenigde Staten dringend behoefte heeft aan wetenschappelijk onderzoek en aan het in kaart brengen van aanbieders in dierondersteunde interventies (Fine, 2006). Uit het feit dat er via het Leonardo da Vinci project een zelfde soort onderzoek op Europees niveau plaatsvindt, blijkt dat het in kaart brengen van het werkveld met als doel te professionaliseren en te kwalificeren niet alleen in Nederland een aanleiding is voor een exploratief onderzoek, maar ook in de ons omringende landen (www.equitherapie.org).

1.5 Vergelijkbaar onderzoek in andersoortige organisaties

Omdat het aanbieden van paardondersteunde interventies in therapie, coaching en training redelijk nieuw en specifiek is, is het niet eenvoudig vergelijkbaar onderzoek in andersoortige organisaties te definiëren. Toch zijn er wel onderzoeken gevonden die behulpzaam kunnen zijn om inzicht te geven in enkele aspecten rondom het onderwerp van dit onderzoek.

In januari 2011 is een onderzoek afgerond vanuit een project in opdracht van het ministerie van landbouw, natuur en visserij (LNV) naar veiligheid mens en paard. Dit onderzoek richt zich op het onder de loep nemen van veiligheidsaspecten op bedrijven waar met paarden gewerkt wordt (www.veiligheidsmensenpaard.nl). De resultaten zijn behulpzaam voor dit onderzoek, doordat het zinvolle informatie geeft over welke randvoorwaarden ten aanzien van veiligheid voor mens en paard aanwezig zouden moeten zijn in bedrijven waar met paarden gewerkt wordt. Op deze manier kan de onderzoeker in dit onderzoek door middel van gerichte vraagstelling een inventarisatie maken van maatregelen die genomen zouden moeten worden ten aanzien van veiligheid tijdens paardondersteunde interventies. Zeer recent, in maart 2011 is het onderzoek naar welzijn en training van paarden in opdracht van het ministerie van LNV afgerond (www.groenkennisnet.nl). De resultaten vanuit dit onderzoek geven meer inzicht in de manier waarop paarden getraind kunnen worden om een stabiele rol te kunnen vervullen tijdens paardondersteunde interventies. Bovendien sluit dit onderzoek aan op de conclusie die van Huizen en Lambers in hun onderzoek voor LTO Noord beschrijven ten aanzien van de relatie tussen welzijnsaspecten rondom het houden van de paarden en de gevolgen daarvan voor de geschiktheid van het paard om deze in te zetten bij therapie (van Huizen en Lambers, 2009).

1.6 Probleemverkenning op micro-, meso- en macroniveau

Microniveau

Dit onderzoek zal voor de individuele beroepsbeoefenaar (therapeut, coach of trainer die paardondersteunde interventies aanbiedt) het nut kunnen hebben dat zij beter zicht krijgen op het palet van aanbieders van paardondersteunde interventies en hun werkwijze in Nederland. Er zal vanuit dit onderzoek duidelijk worden wat de reikwijdte is van de verschillende deelgebieden waarop de beroepsbeoefenaars acteren. Dit zal de individuele beroepsbeoefenaar helpen om voor zichzelf de positie in het beroepenveld te kunnen bepalen en zijn aanbod zo te specificeren dat potentiële klanten/cliënten betere informatie krijgen over wat zij van de aanbieder kunnen verwachten. De individuele beroepsbeoefenaar kan de resultaten van dit onderzoek gebruiken voor zijn eigen professionalisering.

Mesoniveau:

Bedrijven zijn vaak op zoek naar trainingen om hun medewerkers te ontwikkelen. Hierop wordt door trainers en coaches ingespeeld, door het paard in te zetten in bedrijfstrainingen. Bedrijven die een coach of trainer inhuren voor het verzorgen van een training met paardondersteunde interventies verwachten daarbij dat de veiligheid omtrent het werken met paarden geborgd is (www.veiligheidsmensenpaard.nl).

Maneges en pensionstallen kunnen door te voldoen aan scherpe veiligheidseisen in aanmerking komen voor een veiligheidscertificaat. Klanten van bedrijven met een veiligheidscertificaat zijn op deze manier verzekerd van het feit dat het bedrijf aan deze veiligheidseisen voldoet. Dit veiligheidscertificaat is gericht op bedrijven waar wordt paardgereden (www.veiligpaardrijden.nl). In veel gevallen wordt er in coachings- en trainingstrajecten niet met de paarden gereden. De toegepaste werkwijze is in de meeste gevallen grondwerk. Dit wil zeggen dat er diverse oefeningen worden gedaan, waarbij het paard geleid of aangestuurd wordt, vanaf de grond. Soms worden er bedrijfstrainingen gedaan met paarden en koetsen. Hierbij worden de paarden aangestuurd vanaf de bok van

de koets. Het is ten aanzien van bedrijfstrainingen onduidelijk welke relatie er in dit kader is met het veiligheidscertificaat.

Dit onderzoek kan een bijdrage leveren aan de inventarisatie van hoe veiligheid geborgd is bij bedrijven die bedrijfstrainingen aanbieden met paardondersteunde interventies en van daaruit kunnen aanbevelingen gedaan worden wat dit betekent in relatie tot een mogelijk Aaizoo keurmerk.

Macroniveau:

Zowel de rijksoverheid, ziektekostenverzekeraars en de zorgkantoren die het PGB beheren zijn op zoek naar beleid met betrekking tot het verlenen van vergoedingen voor therapeutische trajecten met dierondersteunde interventies (www.zibapgb.nl). Het beschikbaar hebben van een overzicht van aanbieders en hun doelgroepen ten aanzien hiervan, zou behulpzaam kunnen zijn bij het vaststellen van beleid hierop.

Verder geeft dit onderzoek input aan Aaizoo om het werkveld van aanbieders van dierondersteunde interventies verder te professionaliseren en te beheersen, waardoor dit vertrouwen zal wekken bij de bovengenoemde instanties, zodat er van kwaliteit naar vergoeding (en erkenning) gewerkt kan worden (de Kruijf, 2011).

1.7 Relatie met psychologische thema's

Wanneer een therapeut, coach of trainer een paard bewust inzet als interventietechniek (bijvoorbeeld het paard als spiegel), zal deze de effecten van de interventie op professionele wijze moeten terugkoppelen naar de cliënt. Hiervoor zal de coach of trainer moeten beschikken over psychologische kennis en vaardigheden om dit op professionele wijze te doen en om bewuste keuzes te maken voor de werkwijze die hij wil toepassen.

Het onderwerp van dit onderzoek heeft derhalve overeenkomsten met de profielen coachen, trainen en counseling van de opleiding toegepaste psychologie van Saxion Next. In principe is de paardondersteunde interventie "slechts" een ingebrachte werkvorm in het trainen, coachen en counsellen. Theorie vanuit bijvoorbeeld gesprekstechnieken, trainingsopbouw, methodisch werken en systeemgericht werken zullen op dezelfde manier te definiëren moeten zijn bij deze beroepsbeoefenaars die gebruik maken van paardondersteunde interventies, als bij dezelfde beroepsbeoefenaars die andere interventietechnieken gebruiken. Dit maakt dat dit onderzoek aansluit bij de beroepspraktijk van de HBO psycholoog.

Door dit onderzoek zal naar voren komen welke vormen er zijn, wie deze aanbieden, op welke wijze dat gebeurt, wat de doelgroepen zijn en welke opleidingen daarvoor aangeboden worden. Hiermee wordt een gebied in kaart gebracht dat tot dusver redelijk onzichtbaar was. Door van daaruit kwaliteitsaspecten te benoemen (die in een later stadium helpen om te komen tot een keurmerk voor Aaizoo) biedt het (HBO) psychologen die zich willen richten op paardondersteunde interventies houvast om te bepalen op welke manier zij dit op professionele wijze kunnen doen.

1.8 Probleemstelling en deelvragen

Doel van het onderzoek:

Dit onderzoek brengt het werkveld rondom paardondersteunde interventies in Nederland in beeld, met als doel inzicht te krijgen in wie paardondersteunde interventies aanbieden, op welke manier, voor welke doelgroep(en), vanuit welke discipline, om van daaruit aanbevelingen te kunnen doen voor vervolgstappen die Aaizoo kan doen om te komen tot professionalisering van dit werkveld dat nog volop in ontwikkeling is.

Ook zal dit onderzoek de basis bieden voor vervolgonderzoek dat door Aaizoo geïnitieerd zal worden.

De onderzoeksvraag luidt:

“Welke vormen van paardondersteunde interventies in therapie, coaching en training worden in Nederland toegepast, hoe zijn deze te definiëren en te categoriseren en welke kwaliteitsaspecten kunnen de basis vormen voor een keurmerk voor deze beroepsgroep?”

Deelvragen:

1. Welke vormen van paardondersteunde interventies in therapie, coaching en training worden in Nederland toegepast en hoe zijn deze te definiëren en te categoriseren?
2. Welke doelgroepen zijn er te benoemen en op welke wijze verhouden die doelgroepen zich tot elkaar met betrekking tot de definiëring van therapie, coaching en training?
3. Welke kwaliteitsaspecten kunnen worden geformuleerd vanuit de categorisatie om een basis te vormen voor een keurmerk voor deze beroepsgroep?
4. Welke aanbevelingen kunnen worden gedaan om vanuit de Stichting Aaizoo te komen tot professionalisering van deze beroepsgroep en mogelijk een beroepsvereniging op te richten?

2. Methoden van onderzoek

2.1 Algemeen literatuuronderzoek

Als eerste is er gestart met een algemeen literatuuronderzoek.

Om na te gaan welke theoretische inzichten er reeds zijn met betrekking tot het onderwerp van het voorgenomen onderzoek, is er informatie verzameld uit relevante literatuur, onderzoeken, beleidsdocumenten, artikelen en websites. Gezien het onontgonnen gebied waar dit onderzoek over gaat, viel een deel van de literatuur in de categorie grijze literatuur. Dat wil zeggen, boeken, rapporten en verslagen die niet in gangbare boekcollecties zijn opgenomen, zoals bijvoorbeeld de beleidsdocumenten en websites vanuit de projecten Veiligheid Mens & Paard en Paard, Welzijn & Training (www.groenkennisnet.nl), artikelen uit diverse paardentijdschriften en kranten, een opleidingsgids van een aanbieder van een opleiding in paardondersteunde interventies en een boek geschreven door een aanbieder van paardondersteunde interventies, wat bedoeld is als relatiegeschenk voor klanten van dit bedrijf (Verhoeven, 2008).

Omdat het onderzoek exploratief van aard is, was het literatuuronderzoek eveneens verkennend en is het via de sneeuwbalmethode verlopen. Dat wil zeggen dat bij gevonden bronnen de literatuurverwijzingen in die bronnen gebruikt werden als aanknopingspunten om verder te zoeken (Verhoeven, 2008)

Er is gebruik gemaakt van boeken uit de privécollectie van de onderzoeker en boeken en artikelen aangereikt door respondenten van het onderzoek. Daarnaast is er naar relevante literatuur gezocht in de bibliotheken van Hogeschool Saxion in Deventer, Stoas Hogeschool in Dronten, Christelijke Agrarische Hogeschool Dronten, Helicon NHB Deurne en de online Universiteitsbibliotheek van de Humboldt-universiteit in Berlijn.

Ook is er gebruik gemaakt van de zoekfunctie van Google en is de website www.paardenlevenskunst.nl geraadpleegd. Op deze site, die sinds begin april 2011 online is, staan gegevens verzameld van bedrijven die zich richten op paardondersteunde interventies. Het literatuuronderzoek heeft bijgedragen aan het in kaart brengen van de historie rondom dierondersteunde interventies in het algemeen en paardondersteunde interventies in het bijzonder. Daarnaast heeft het gediend als inspiratiebron voor het concretiseren van de overige onderzoeksmethoden.

2.2 Methode en argumentatie deelvraag 1 en 2.

Deelvraag 1 en 2:

1. Welke vormen van paardondersteunde interventies in therapie, coaching en training worden in Nederland toegepast en hoe zijn deze te definiëren en te categoriseren?
2. Welke doelgroepen zijn er te benoemen en op welke wijze verhouden die doelgroepen zich tot elkaar met betrekking tot de definiëring van therapie, coaching en training?

Deelvraag 1 en 2 zijn tezamen benaderd in de manier waarop te werk wordt gegaan in het onderzoek. Vanuit het eerder genoemde algemeen literatuuronderzoek is een inkadering gemaakt naar de categorieën therapie, coaching en training. Van daaruit is een specifiek literatuuronderzoek gedaan, wat geleid heeft tot algemeen omschreven definities van therapie, coaching en training.

Daarna is onderzoek gedaan via internet, de kamer van koophandel en het netwerk van de onderzoeker, naar aanbieders van paardondersteunde interventies en is hierbij een voorlopige ruwe indeling gemaakt in categorieën. Aansluitend op deze ruwe indeling zijn er acht diepte-interviews gehouden met vooraanstaande beroepsbeoefenaars op het gebied van therapie, coachen en trainen met paardondersteunde interventies.

Bij de keuze van de personen die door de onderzoeker benaderd zijn voor een diepte-interview is gelet op in het oog springende kenmerken. Deze waren: een aanbod van diensten die afwijken van het gemiddelde, het ontwikkelen van een eigen keurmerk met oog voor kwaliteit, het feit dat het bedrijf één van de pioniers was binnen dit werkveld, een opvallend groot marktaandeel, naamsbekendheid en twee keer hebben er interviews plaatsgevonden om verzoek van de respondenten zelf, omdat ze vanuit hun eigen gedrevenheid een bijdrage wilden leveren aan dit onderzoek. Er zijn vier personen geïnterviewd die therapie aanbieden, twee personen die coaching aanbieden en twee personen die managementtrainingen voor bedrijven aanbieden.

De diepte-interviews hadden de vorm van een halfgestructureerd interview. Dit betekent dat de vragen die gesteld zijn niet van tevoren vast lagen, maar dat het gesprek is verlopen aan de hand van een aantal vooraf vastgestelde topics (Baarda, de Goede en Teunissen, 2001). Deze topics zijn als volgt vastgesteld: soort activiteiten, achtergrond van de beroepsbeoefenaar(s), beoogde doelgroep(en), soort paarden, richtlijnen die de beroepsbeoefenaar hanteert, visie van beroepsbeoefenaar op paardondersteunde interventies bij therapie, coaching en training.

De informatie die verworven is uit de diepte-interviews is deels (vier interviews) gebruikt om de juiste vragen voor de online-enquête te maken en deels (vier interviews) als verdieping nadat de eerste analyse van de resultaten van de online-enquête is gedaan. De laatste vier interviews hebben derhalve bijgedragen aan een goede onderbouwing van de aanbevelingen voor Aaizoo.

2.3 Methode en argumentatie deelvraag 3 en 4

Deelvraag 3 en 4:

3. Welke kwaliteitsaspecten kunnen worden geformuleerd vanuit de categorisatie om een basis te vormen voor een keurmerk voor deze beroepsgroep?
4. Welke aanbevelingen kunnen worden gedaan om vanuit de Stichting Aaizoo te komen tot professionalisering van deze beroepsgroep en mogelijk een beroepsvereniging op te richten?

De deelvraag 3 en 4 zijn onderzocht door een zo groot mogelijke groep respondenten te werven voor een online-enquête.

De respondenten voor de online-enquêtes zijn geworven via de sneeuwbal methode: het netwerk van de onderzoeker is als eerste gebruikt, via netwerksites als www.Linkedin.com waar de betreffende beroepsgroepen met elkaar in discussieforums te vinden zijn is een oproep gedaan. De onderzoeker heeft via www.google.com 150 websites van aanbieders gevonden met daarop de mailadressen en er is gebruik gemaakt van een adressenlijst die gepubliceerd is op de website www.paardenlevenskunst.nl (Verhoeven, 2008). Daar waar mailadressen gepubliceerd zijn, zijn de respondenten rechtstreeks via een mailing benaderd.

Samenwerking met het Leonardo da Vinci EU project for Education and Culture

Tijdens de oriëntatiefase in voorbereiding op het ontwikkelen van de vragenlijst voor de online-enquête bleek tijdens de nieuwjaarsbijeenkomst van Aaizoo dat er via het Leonardo Da Vinci EU Project for Education and Culture binnen de looptijd van dit onderzoek een soortgelijk onderzoek in Nederland zou worden uitgezet vanuit de internationale werkgroep die hier opdracht toe heeft gekregen (www.equitherapie.org). De landen die deelnemen aan dit internationale onderzoek zijn: Frankrijk, België, Spanje, Duitsland, Polen, Slowakije, Oostenrijk en Nederland. In overleg met de opdrachtgever is er contact gezocht met de onderzoeker vanuit het Leonardo da Vinciproject, Dr. Ulrike Thiel en is besloten gedeeltelijk de krachten te bundelen, zodat de doelgroep van het onderzoek niet twee keer belast zou

worden met soortgelijke vragenlijsten. Dr. Ulrike Thiel beschikt vanuit de Nederlandse Stichting Helpen met Paarden Equithérapie (SHP-E) over een adressenlijst van mensen die via SHP-E zijn opgeleid. Zij heeft deze mensen rechtstreeks via e-mail benaderd om deel te nemen aan de online-enquête. Op deze manier is geprobeerd zoveel mogelijk respondenten te krijgen voor het onderzoek.

De onderzoeker heeft van Dr. Ulrike Thiel de Duitse en Engelse vragenlijst gekregen, die vanuit de centrale werkgroep van het Leonardo da Vinci project was aangereikt. De onderzoeker heeft deze vragenlijsten naast haar eigen vragenlijst gelegd en een check gedaan op verschillen en overeenkomsten. Hieruit bleek dat de vragenlijst van de onderzoeker en de vragenlijsten van het Leonardo da Vinci project voor circa 90% met elkaar overeen kwamen. De onderzoeker heeft de vragen vertaald en gesynchroniseerd met elkaar en er zo één vragenlijst van gemaakt voor de online-enquête. Dr. Ulrike Thiel heeft vervolgens de lijst gecheckt op juistheid en logica.

Bij het uitwerken en analyseren van de resultaten van de online-enquête heeft de onderzoeker de resultaten gefilterd op relevantie voor dit onderzoek en heeft Dr. Ulrike Thiel hetzelfde gedaan ten behoeve van het Leonardo da Vinci project.

2.4 Kwaliteit

Validiteit

Om de begripsvaliditeit van de vragenlijsten te verhogen en zo na te gaan of er gemeten wordt, wat er gemeten moet worden is een aantal deskundige professionals bereid gevonden om de vragenlijst te beoordelen (Verhoeven, 2008). Te weten:

dhr. Jan Fens (psycholoog), dhr. Michèl Grobbe (bioloog, diergedragdeskundige), Dr. Marie-José Enders-Slegers (psycholoog, tevens opdrachtgever), Dr. Ulrike Thiel (psycholoog, equithérapeut).

Zij hebben de vragenlijsten vanuit hun eigen expertise (respectievelijk: mens (cliënt), dier, opleiden en opdrachtgever) beoordeeld op relevantie, logica en inhoud. Daarnaast hebben zij gescreend of de antwoordmogelijkheden aansluiten bij de vraagstelling en of de vragenlijst daadwerkelijk de informatie zal genereren die wenselijk is in het kader van het onderzoek.

Betrouwbaarheid

Om de enquêtes nog beter te laten verlopen is de ontwikkelde vragenlijst in een pilot uitgetoetst door 1 persoon uit de populatie. Hierdoor is een technische hapering aan het licht gekomen en verholpen en werd duidelijk hoeveel tijd er ongeveer gemoeid was met het invullen van de vragenlijst. Hiermee is de betrouwbaarheid verhoogd, omdat dit bijdraagt aan een soepele afname van de vragenlijst (Verhoeven, 2008).

3. Resultaten

3.1 Algemeen literatuuronderzoek

Het algemeen literatuuronderzoek is gedaan om meer inzicht in het onderwerp te verschaffen. Dit heeft bijgedragen aan de inhoudelijke kwaliteit van de overige methoden van onderzoek die zijn ingezet. Daarnaast draagt het bij aan de verduidelijking van de context van dit onderzoek. Omdat er in het Nederlands weinig literatuur is uitgegeven over dierondersteunde interventies in het algemeen en paardondersteunde interventies in het bijzonder, heeft de onderzoeker gemeend er goed aan te doen in dit hoofdstuk een iets brede beschrijving vanuit de literatuur weer te geven. Dit, om de lezer informatie te verschaffen over wat er in buitenlandse literatuur is geschreven en om de context goed in beeld te brengen. Ook helpt deze beschrijving bij het leggen van verbanden tussen gepubliceerde informatie over therapie, coaching en training en de algemene literatuur die is verschenen rondom paarden en hun gedrag en zal in de aanbevelingen duidelijk gemaakt worden op welke manier dit gebruikt kan worden voor de doelstelling die Aaizoo heeft rondom professionalisering.

3.1.1 Samenvatting van literatuuronderzoek in historisch perspectief

In de geschiedenis van de mensheid komen dieren regelmatig voor in relatie tot de behandeling van ziekten en aandoeningen. In verschillende culturen heerste vroeger de animistische overtuiging dat de geest van dieren aan de ene kant de bron was van ziekte, verwonding of ongeluk, terwijl aan de andere kant de geest van dieren kon worden opgeroepen om genezing of voorspoed te vragen.

Hoewel dergelijke ideeën incidenteel in de moderne tijd nog steeds terug te vinden zijn, is deze overtuiging als gemeengoed sinds het begin van de Christelijke jaartelling zo goed als verdwenen, door de opkomst van monotheïstische geloofsovertuigingen. In Europa werden in de Middeleeuwen aanhangers van het animisme onder ketterij en hekserij geschaard en eindigden deze dikwijls op de brandstapel.

Gedurende de Renaissance werd het gebruikelijker om gezelschapsdieren in te zetten als socialisatie voor kinderen en bij, zoals dat toen genoemd werd, geesteszieken. In de 19^e eeuw was de inzet van dieren in de institutionele zorgvoorzieningen zelfs regulier te noemen. Echter, deze vroege vorm van dierondersteunde interventies werd snel verdrongen door de opkomst van de wetenschappelijke geneeskunde aan het begin van de 20^e eeuw.

Dieren kregen vanaf toen een enigszins negatieve symbolische rol in de ontwikkeling van de psychoanalytische theorieën in relatie tot de oorsprong van psychische stoornissen en werden vooral als proefdier gebruikt.

Pas begin zeventiger jaren duiken er opnieuw theorieën op over de therapeutische waarde van dieren door het werk van de invloedrijke pedagoog Boris Levenson.

Sinds die tijd is er in de Verenigde Staten incidenteel onderzoek gedaan naar de medische waarde van dierlijk gezelschap. Deze onderzoeken waren gericht op mogelijke levensverlengende effecten van het houden van gezelschapsdieren bij patiënten met hartklachten. De onderzoeken wezen uit dat het houden van gezelschapsdieren op korte termijn een ontspannend effect sorteert en op de lange termijn een verbetering van de gezondheid tot stand brengt, waarbij gezelschapsdieren de waarde kregen toegekend als bron van sociale steun.

Ondanks deze onderzoeken en hun uitkomsten krijgt de positieve waarde van dierlijk gezelschap weinig erkenning in reguliere medische literatuur en is er nauwelijks draagvlak vanuit overheid en financieringsbronnen voor vervolgonderzoek (Fine, 2006).

Op basis hiervan zou het goed mogelijk kunnen zijn dat de huidige terughoudendheid van overheden en medische wereld ten aanzien van diepgaand wetenschappelijk onderzoek naar dierondersteunde interventies te maken heeft met de erfenis vanuit het Westerse antropocentrische denkbeeld. Deze trend, die zich ingezet heeft aan het begin van de 20^e eeuw gaat uit van het beeld dat de mens het middelpunt van het bestaan is. Wanneer dit denkbeeld geleidelijk aan verandert naar een meer holistische visie, waarbij de wereld als geheel genomen wordt, zal dat kunnen leiden tot meer wetenschappelijke interesse in de bijdrage van dieren aan het welzijn van mensen (Serpell in Fine, 2006)

3.1.2 Samenvatting van literatuuronderzoek rondom definiëring

De onderzoeker heeft in verschillende literatuur onderzoek gedaan naar de definiëring van therapie, coaching en training met paardondersteunde interventies. Hierover is weinig specifieke literatuur te vinden, maar door breder te kijken naar meer algemene omschrijvingen is het volgende gevonden:

Therapie:

In hun kritische beschouwing van de literatuur van dierondersteunde interventies beweren Beck en Katcher (1984) dat er een duidelijk onderscheid moet worden gemaakt tussen emotionele reactie op dieren, dat wil zeggen hun recreatief gebruik, en therapie. Het is volgens Beck en Katcher niet zo dat elk contact tussen dieren en patiënten en cliënten ook daadwerkelijk onder de noemer therapie geschaard kan worden. Hoewel deze bewering meer dan 25 jaar geleden is gedaan, wordt de term Animal Assisted Therapy (AAT) heden ten dage nog steeds regelmatig gebruikt in situaties die niet als therapie in aanmerking zouden mogen komen. The Oxford Engels dictionary (2002) beschrijft therapie als de medische behandeling van ziekte; curatieve medische of psychiatrische behandeling. Na literatuurstudie vond Lajoie (2003) twintig verschillende definities van Animal Assisted Therapy (AAT) en twaalf verschillende termen voor hetzelfde fenomeen: pet therapy, pet psychotherapy, pet-facilitated therapy, pet-facilitated psychotherapy, four-footed therapy, animal assisted therapy, animal-facilitated counseling, pet-mediated therapy, pet-oriented psychotherapy, companion-animal therapy en co-therapy with an animal. Deze verschillende terminologie zorgt voor verwarring, zowel binnen het werkveld als daar buiten. De Delta Society, een van de grootste organisaties op het gebied van de certificering van dierondersteunde interventies in therapie in de Verenigde Staten heeft daarom de volgende definitie geformuleerd:

- Animal-assisted therapy: AAT is een doelgerichte interventie waarbij een dier dat voldoet aan vooraf vastgestelde criteria een geïntegreerd onderdeel is van de behandeling. AAT wordt uitgevoerd of aangestuurd door een professional uit de sector gezondheidszorg, die deze specialisatie inzet binnen de reikwijdte van het beroep waar deze professional voor is opgeleid. Uitgangspunten zijn: Specifieke doelen en een behandelplan voor elk individu en het registreren en evalueren van de voortgang.
- Animal-assisted activity: AAA biedt gelegenheid voor stimulerende, educatieve, recreatieve of andere therapeutische voordelen die bijdragen aan de kwaliteit van leven. AAA wordt uitgevoerd in een grote verscheidenheid van contexten en omgeving, door speciaal daar voor opgeleide professionals, semi-professionals en/of vrijwilligers. Uitgangspunten zijn: Er is geen sprake van specifieke doelen en een behandelplan er wordt niet verwacht dat er registratie en evaluatie van de voortgang plaatsvindt. Positieve neveneffecten ontstaan per toeval (Fine, 2006).

Als aanvulling hierop worden interventies met paarden apart benoemd:

- **Equine-facilitated psychotherapy:** EFP is experimentele psychotherapie met inzet van paarden. Dit omvat diverse activiteiten met het paard, zoals verzorgen, borstelen, hanteren, longeren, rijden, menen of voltige. EFP wordt aangeboden door erkende en gekwalificeerde psychologen die in het bezit zijn van een kwalificatie ten aanzien van paarden (bijvoorbeeld instructeursdiploma). Uitgangspunten zijn: Specifieke doelen en een behandelplan voor elk individu en het registreren en evalueren van de voortgang.
- **Hippotherapie:** Hippotherapie wordt uitgevoerd door ergotherapeuten, fysiotherapeuten en logopedisten die speciaal opgeleid zijn om gebruik te maken van de bewegingen van het paard om deze te benutten voor medische vooruitgang van hun cliënt. Het omvat niet het leren paardrijden van de cliënt. De therapeuten maken gebruik van gangbare methoden voor neurologische stimulans en senso-motorische ontwikkeling, waarbij de beweging van het paard een extra dimensie toevoegt. Hippotherapie richt zich op het verbeteren van balans, coördinatie, houding, fijne motoriek, verbetering van de spraak en verbetering van cognitie. (Aha, 2005 in Fine, 2006)

Coaching:

In de literatuur over paardondersteunde interventies is geen informatie te vinden over coaching en een definitie ten aanzien van paardondersteunde interventies in coaching is daardoor in die literatuur niet te vinden. Op diverse websites van aanbieders van coachen met paardondersteunde interventies (door de aanbieders zelf paardencoaching, of coaching met paarden genoemd) wordt uitgelegd wat zij zelf onder coachen met paardondersteunde interventies verstaan, maar een algemene definitie hiervan is niet gevonden. Tot slot zijn er een aantal artikelen gevonden op websites van tijdschriften en in de tijdschriften zelf, maar ook hierin wordt geen definiëring van coaching gegeven. De onderzoeker heeft via de Nederlandse Orde van Beroepscoaches (Nobco) een definitie van coaching gevonden. Op de website van de Nobco wordt de volgende definitie gegeven:

De "NOBCO-definitie" uit 2004.

"Coaching is een gestructureerd en doelgericht proces, waarbij de coach op interactieve wijze de gecoachte aanzet tot effectief gedrag door:

- *bewustwording en persoonlijke groei*
- *het vergroten van zelfvertrouwen en*
- *het exploreren, ontwikkelen en toepassen van eigen mogelijkheden*

Coach en gecoachte nemen ieder hun verantwoordelijkheid voor het proces" (www.nobco.nl).

Training:

Trainen wordt in de Van Dale (2011) gedefinieerd met twee betekenissen: *stelselmatig oefenen in een tak van sport* en *oefenen in een bepaalde vaardigheid*.

In relatie tot paardondersteunde interventies is geen specifieke definitie in de literatuur te vinden. In haar boek "Het paard als leermeester" rafelt Petra Nelstein (2009) de doelen van paardondersteunde interventies uiteen in: *Doelen op lichamelijk niveau, doelen op psychomotorisch vlak/cognitieve vaardigheden, doelen op psychisch niveau en doelen op emotioneel/sociaal vlak*. Binnen deze doelen benoemt zij diverse vaardigheden die middels paardondersteunde interventies getraind worden, o.a.: bevorderen van tijd- en

ruimtebeleving, bewust leren omgaan met evenwicht, balans en coördinatie van het lichaam, omgaan met grenzen en afweermechanismen, versterken van communicatieve en relationele vaardigheden en leeftijdsadequaat leren handelen. Vanuit deze informatie kan gesteld worden dat de definitie “oefenen in een bepaalde vaardigheid” op gaat voor het trainen met paardondersteunde interventies (Nelstein, 2009).

Een andere dimensie van trainen met paardondersteunde interventies is gevonden via de websites van diverse aanbieders. Deze aanbieders geven trainingen aan het bedrijfsleven, waarbij onderwerpen als “samenwerking”, “communicatie” en “leiderschap” centraal staan (www.mennenvoormensen.nl, www.glazenhuis.nl, www.paardenpartners.nl, www.nieuweldorado.nl).

In deze benadering is het trainen niet werkelijk gericht op één expliciete vaardigheid, maar meer op onderliggende competenties, zoals communiceren, leiderschap en samenwerken die gerelateerd zijn aan het werk van de deelnemers. De paardondersteunde interventie is in deze trainingen als werkvorm van de training te definiëren en als onderdeel van het groepsproces dat gedurende de training gaande is, maar daarnaast is het paard ook een extra dimensie die de deelnemer van de training als individu een spiegel voorhoudt, waardoor er op individueel niveau gewerkt wordt aan persoonlijke groei (Verwajen, 2009).

3.1.3 Samenvatting van literatuuronderzoek rondom het paard

De onderzoeker heeft in de literatuur gezocht naar omschrijvingen rondom het paard, om een beeld te kunnen schetsen van de diersoort paard in relatie tot paardondersteunde interventies en wat maakt dat het paard geschikt geacht wordt om steeds vaker ingezet te worden als interventietechniek in therapie, coaching en training. Daarbij is gekeken naar de aard van het paard, maar is ook informatie verzameld over dierenwelzijn en veiligheid in de context van paardondersteunde interventies.

De aard van het paard

Van de meer dan 4000 soorten zoogdieren die de afgelopen 10.000 jaar op aarde hebben geleefd is het paard één van de ongeveer tien soorten die met succes zijn gedomesticeerd. De mensheid heeft vele soorten zoogdieren geprobeerd te domesticeren, waarbij dit niet lukte, zoals wasberen, elanden en zebra's. De reden dat het met paarden en andere zoogdieren als honden, koeien en varkens wel met succes is gelukt, ligt in het feit dat deze dieren vanuit toevallige spelingen der natuur “gepre-adapteerd” zijn aan hun rol in de leefwereld van mensen. Evenals de overige gedomesticeerde zoogdieren was het paard niet kieskeurig. Het paard kon overleven met een groot aantal verschillende, in ruime mate beschikbare soorten voedsel. En daarnaast is het paard een sociale diersoort dat instinctief signalen van dominantie en onderwerping begrijpt. De evolutionaire selectiedruk heeft door de evolutie van het paard heen telkens het aanpassingsvermogen beloond, waardoor het huidige paard beschikt over eigenschappen als onderdanigheid, speelsheid, afhankelijkheid en nieuwsgierigheid. Daarnaast beschikt het huidige paard nog steeds over de blauwdruk van het oerpaard, wat maakt dat het paard vanuit het feit dat het een prooidier is tevens een vluchtdier is. Zijn bouw is gericht op het in korte tijd verwerven van hoge snelheden om de aanvaller te ontvluchten. Is een paard in het nauw gedreven, dan zal het dier zijn lange benen en zijn tanden gebruiken om zich te verdedigen.

Een ander element dat belangrijk is voor overleving van de soort, is de binding met soortgenoten. Het paard is ook een kuddedier en daarmee een sociaal dier dat in staat is tot communicatie. Vergeleken met vogels, honden, apen en veel andere dieren hebben paarden een duidelijk beperkt vocaal repertoire beschikbaar voor communicatie. Als bewoners van open graslanden konden paarden voor de communicatie een uitvoerig en zeer verfijnd communicatiesysteem ontwikkelen in de vorm van visuele communicatie en zijn de vocale

signalen daardoor voor het paard van ondergeschikt belang geworden voor de onderlinge communicatie (Budiansky, 2002)

Deze eigenschappen maken dat het paard als communicatiepartner (spiegel) ingezet wordt bij therapie, coaching en training. Het paard is van nature op zoek naar verbinding en zal eerst de (non-verbale) signalen die de deelnemer afgeeft interpreteren. Ieder gebaar en iedere spierspanning (voor mensen soms onzichtbaar) is voor het paard waarneembaar en is voor het paard informatie. Informatie waar het paard op kan reageren. De begeleider (therapeut, coach of trainer) vertaalt de specifieke reactie van het paard, zodat de deelnemer direct feedback krijgt op zijn non-verbale gedrag (Knaapen in Verwaijen, 2009)

Een andere eigenschap waar bij equithérapie vooral gebruik van gemaakt wordt is de lichamelijke kracht van het paard, wat maakt dat de deelnemer ervaart hoe het is om "gedragen te worden". Of de bewegingen en de warmte van het paardenlichaam bevordert de lichamelijke revalidatie van de deelnemer (Nelstein, 2009).

Ten aanzien van de kracht, grootte en het gewicht van paarden en het feit dat ze aangeboren vluchtgedrag en kuddegedrag vertonen in combinatie met de sensitiviteit voor de omgeving, is het belangrijk dat er in sessies met mensen zonder ervaring met paarden, paarden gebruikt worden die passend zijn voor het doel waarvoor ze ingezet worden. In het belang van de veiligheid van de deelnemers, maar ook in het belang van het welzijn van het paard. Om deze inschatting te kunnen maken en om de signalen die het paard afgeeft juist te kunnen interpreteren is het een vereiste dat de therapeut, coach of trainer behoorlijk verstand heeft van paarden (Laarakker in Nelstein, 2009).

Dierenwelzijn

Sinds september 1992 is de Gezondheids- en welzijnswet voor dieren in werking getreden. Deze wet regelt de bescherming van het welzijn en de gezondheid van gehouden dieren. Deze wet neemt als kader de vijf vrijheden die door het Britse dierenwelzijnscomité Brambell (1965) zijn geformuleerd en zijn opgenomen in het beleidsvoornemen van het ministerie van LNV van oktober 2001 (KNHS, 2008). Deze zijn:

"Een dier moet zijn:

- 1. vrij van honger, dorst en onjuiste voeding, door toegang tot vers water en een gezond dieet;*
- 2. vrij van discomfort, door een geschikte omgeving met schuilplaats en een comfortabele rustplek;*
- 3. vrij van pijn, verwondingen en ziekte, door preventieve of snelle behandeling*
- 4. vrij om natuurlijk gedrag te vertonen, door voldoende ruimte en faciliteiten en gezelschap van soortgenoten;*
- 5. vrij van angst en chronische stress, door omstandigheden en behandeling die mentaal lijden voorkomen" (KNHS, 2008)*

De Sectorraad Paarden heeft een Plan van Aanpak Welzijn in de sector Paardenhouderij opgesteld, dat aanbevelingen geeft voor de paardenhouder rondom de thema's huisvesting, voeding, training en hulpmiddelen, transport, fokkerij en paraveterinair en complementaire beroepen (Westerduin, 2009).

Met complementaire beroepen worden groepen als hoefsmeden en dierfysiotherapeuten bedoeld. Beroepen waarbij o.a. (medische) handelingen aan het paard worden verricht. In het Plan van Aanpak zijn geen letterlijke richtlijnen te vinden voor de inzet van paarden in paardondersteunde interventies in therapie, coaching en training. Hoewel er een link gelegd kan worden naar het onderwerp training en hulpmiddelen, is dit niet één op één door te vertalen, omdat dit onderdeel gericht is op de paardensport (Westerduin, 2009).

In het boek *Het paard als leermeester* van Petra Nelstein (2009) beschrijft Jarko Dun zijn visie op de inzet van paarden in paardondersteunde interventies in therapie, waarbij onder andere op de paarden wordt gereden. Jarko Dun is paardenfysiotherapeut en hij is werkzaam bij het Veterinair Paardencentrum Kootwijkerbroek. Jarko Dun heeft ruim twintig jaar geleden eerst een opleiding humane fysiotherapie gevolgd en daarna de opleiding tot dierfysiotherapeut. Vanuit welzijnsoogpunt pleit Jarko Dun in zijn beschrijving voor het gebruik van paarden die fysiek gezond zijn. De gebieden die hij hiervoor benoemt zijn vooral de voedingsconditie en de bespiering. Dun vindt het belangrijk dat er naar het paard gekeken wordt als individu, om na te gaan of het dier het werk op kan brengen.

Verder omschrijft hij dat in therapeutische sessies waarbij gereden wordt dit, door de lichamelijke beperking van de cliënt of de aard van de sessie ten koste kan gaan van correct spiergebruik van het paard. Indien hier geen maatregelen voor genomen worden, zal het paard rugproblemen ontwikkelen en gaat dit ten koste van het welzijn. Duns advies luidt dan ook: zorg dat deze paarden regelmatig gereden worden door goede ruiters, die in staat zijn de paarden los te werken en het paard zo fysiologisch in de goede conditie houden. Een therapeut of trainer moet voor ogen blijven houden dat het paard een levend wezen is (Dun in Nelstein, 2009).

Veiligheid

In 2010 is de rapportage van het Kigoproject *Veiligheid Mens en Paard* opgeleverd. Dit project is uitgevoerd nadat door de Stichting Veilige Paardensport is vastgesteld dat er de laatste vijf jaar sprake is van een toename van het aantal ongevallen met paarden, vooral omdat er steeds meer onervaren mensen met paarden in aanraking komen. De letters KIGO staan voor Kennisverspreiding en Innovatie Groen Onderwijs. Kigoprojecten worden gesubsidieerd door het ministerie van LNV, met als doel bestaande kennis beter te verspreiden en te benutten en innovaties in het groene onderwijs (voorheen agrarisch onderwijs) te stimuleren (www.groenkennisnet.nl).

Binnen dit project is een onderzoek gedaan naar veiligheidsaspecten op paardenbedrijven, zoals reglementen voor de omgang met de paarden, risico inventarisatie, aanwezigheid van BHV-ers en EHBO-ers, het aantal ongevallen dat plaatsvond en de ernst er van. Hierbij zijn via een steekproef 86 bedrijven bevestigd en 428 klanten van die bedrijven.

Uit de conclusies van het onderzoek blijkt dat het redelijk gesteld is met de veiligheid op de bedrijven, 80% van de bedrijven voldoet aan de belangrijkste veiligheidseisen, zoals een reglement over de omgang met de paarden, bezit van het veiligheidscertificaat van de Stichting Veilige Paardensport, aanwezigheid van een BHV-er etc..

De punten waarop verbeterd kan worden zijn: risico inventarisatie, het formuleren van duidelijke gedrags- en kledingvoorschriften en het ophangen van posters en waarschuwingsborden. Klanten geven aan dat zij een groot vertrouwen hebben in het personeel van de bedrijven, als het gaat om de zorg rondom veiligheid.

Het overkoepelende advies vanuit dit onderzoek luidt: Zet veiligheid rondom paarden overal en op meerdere manieren op de kaart (Mulder, 2010)

De bedrijven die in het kader van dit Kigoproject zijn bevestigd, zijn niet geheel representatief voor aanbieders van paardondersteunde interventies, omdat er een verschil is in de doelstelling. De bedrijven uit het onderzoek zijn doorgaans paardenbedrijven als maneges, fokkerij- en handelsstallen en pensionstallingen en veelal op de sport gericht (Mulder, 2010). De aanbieders van paardondersteunde interventies hebben geen sportdoelstellingen. In veel gevallen wordt er met de paarden niet gereden of gemend, maar vanaf de grond gewerkt. De doelgroepen die benaderd worden, zijn veelal mensen die weinig tot geen ervaring met paarden hebben. Jarko Dun zegt hierover in *Het paard als leermeester* (Nelstein, 2009): Paarden moeten vooral lekker in hun vel zitten om op een betrouwbare manier ingezet te kunnen worden. De fysiologische gesteldheid is daarbij belangrijk, maar de mentale gesteldheid ook. Een paard moet tegemoet kunnen komen aan zijn natuurlijke behoefte van

vrije beweging, voeding en contact met soortgenoten. Dan zijn ze mentaal klaar voor het werk. Op achtjarige leeftijd is een paard doorgaans stabiel genoeg in zijn gedrag. Een jonger paard heeft nog niet voldoende geleerd, maar rond hun achtste zijn ze mentaal redelijk stabiel. Dun benadrukt dat er echter altijd goed naar het individuele paard gekeken dient te worden. En uit zijn betoog blijkt dat veiligheid in de vorm van een paard dat stabiel genoeg is om in te zetten bij onervaren mensen, nauw verband houdt met welzijnsaspecten rondom het paard (Dun in Nelstein, 2009).

3.1.4 Samenvatting van literatuuronderzoek rondom kwaliteit

Om de Stichting Aazoo goede aanbevelingen te kunnen doen voor het professionaliseren van dit relatief jonge werkveld en zo te komen tot een definiëring van kwaliteitscriteria is er in de literatuur gekeken naar hoe relevantie organisaties hierbij te werk gaan, wat er op dit gebied reeds gedaan is en welke overkoepelende organisaties hierbij betrokken zijn. Er blijkt een aantal organisaties te zijn die zich op enige wijze bezighoudt met definiëring van kwaliteit (en bijbehorende criteria) en het stroomlijnen en uitwisselen van informatie. Dit varieert van werken op intern niveau, gericht op het eigen aanbod binnen het bedrijf tot internationaal niveau, gericht op generieke elementen geldend voor een gehele beroepsgroep of branche. Hieronder wordt een overzicht gegeven van de gevonden relevante organisaties of aanbieders van paardondersteunde interventies, die zich bezighouden met professionalisering van het aanbod en/of borging van kwaliteit.

IAHAIO:

In 1990 is de IAHAIO opgericht. De International Association of Human-Animal Interaction Organizations. Deze organisatie is geregistreerd in Washington in de Verenigde Staten en hoofddoel is een goede verbinding tot stand te brengen tussen de belangrijkste landen waar met paardondersteunde interventies gewerkt wordt. De IAHAIO neemt een internationale overkoepelende rol op zich en ondersteunt vanuit deze rol de landelijke organisaties. Zij dragen onder andere bij aan het werven van fondsen ten behoeve van onderzoek en zij zorgen voor kennistransfer op internationaal niveau door het uitgeven van wetenschappelijke publicaties, het organiseren van internationale symposia etc.. De Stichting Aazoo is de Nederlandse vertegenwoordiger van de IAHAIO. (www.iahaio.org).

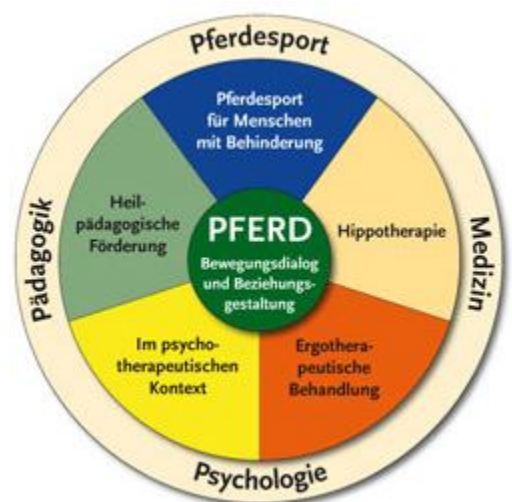
DKThR:

In 1970 is in Duitsland Das Kuratorium für Therapeutisch Reiten (DKThR) opgericht. Deze organisatie heeft inmiddels meer dan 3000 leden en houdt zich bezig met het stroomlijnen en professionaliseren van alle facetten van therapeutisch paardrijden, zie figuur 1.

In navolging daarop hebben Oostenrijk en Zwitserland zich naar dit voorbeeld verenigd.

Het DKThR houdt zich eveneens bezig met het bevorderen van onderzoek, het uitgeven van wetenschappelijke publicaties, het vaststellen van beroepscompetenties en het accrediteren van opleidingen en onderhoudt nauw contact met de IAHAIO.

Naast de therapeutische en pedagogische benaderingen houdt het DKThR ook de paardensport voor mensen met een beperking (www.dkthr.de)



Figuur 1

FPG:

In Nederland houdt de Federatie Paardrijden Gehandicapten (FPG) zich bezig met het vertegenwoordigen van de paardensport voor mensen met een beperking. De FPG erkent de therapeutische effecten van paardrijden en heeft een contourennota opgesteld voor het op termijn oprichten van een beroepsvereniging expliciet voor het doelgericht therapeutisch paardrijden.

In deze contourennota stelt de FPG het volgende:

“De FPG is een vereniging van rechtspersonen zonder winstoogmerk. Aangezien veel therapeuten zelfstandig ondernemer zijn met een winstoogmerk, kunnen zij niet direct lid worden van de FPG. Wel kan een eventuele beroepsvereniging zich bij de FPG aansluiten.”
www.verenigingfpg.nl

Verder geeft de FPG een definiëring van criteria omtrent erkenning van de betrokken categorie therapeuten. Deze luidt:

1. *“De therapeut is in het bezit van een HBO-diploma in de zorg- of welzijnssector, welke opleiding garandeert dat hij of zij bij een cliënt een anamnese kan afnemen en een behandelplan kan opstellen en uitvoeren.*
2. *De therapeut heeft een hippische kaderopleiding afgesloten op het niveau van minstens de Commandantencursus FPG, of KNHS Instructeur 2. De therapeut heeft hiermee aangetoond zelf voldoende hippische vaardigheid te bezitten.*
3. *De therapeut heeft, om beide kennisvelden met elkaar te combineren, een koppelopleiding gevolgd, waarmee hij/zij zich specialiseert in het therapeutisch werken met het paard.”* www.verenigingfpg.nl

Als zogenaamde koppelopleiding erkent de FPG de volgende opleidingen:

- Equine Assisted Therapy, EAT (Hogeschool Artevelde te Gent)
- Equitheraapeut (Nederlandse Stichting Helpen met Paarden (SHP-E (NL))
- De opleidingen in Oostenrijk en Duitsland erkend door DKThR

De FPG definieert voor het kwalitatief correct uitvoeren EAT of Equitheraapie de volgende criteria:

“Het therapeutisch werken met paarden ten behoeve van hulpvragen bij mensen dient in de visie van de FPG te worden gekenmerkt door:

- *Veranderingsprocessen gericht op verbetering van het functioneren van de cliënt*
 - *Interventies op grond van diagnostiek*
 - *Inpassing in overige therapeutische programma's van de cliënt*
 - *Begrenzing in tijd van de behandeling*
 - *Evaluatie en rapportage*
 - *Verantwoord bedrijfsmatig handelen in de therapeutische praktijk, en met paarden*
- Ten behoeve van veiligheid en arbeidsomstandigheden worden eisen gesteld aan de kwaliteit en veiligheid van de accommodaties, gelijkwaardig aan die voor FPG-maneges. Aangesloten praktijken garanderen het welzijn van en een verantwoorde omgang met paard en pony”* www.verenigingfpg.nl).

SHP-E (NL):

De Nederlandse Stichting Helpen met Paarden Equithérapie is sinds 2008 een beschermde naam binnen de Benelux. Hiervoor is een certificeringbeleid ontwikkeld en vastgesteld in samenwerking met Europese organisaties voor opleidingen in therapeutisch paardrijden. De stichting heeft als doel:

- *“De bevordering van Equithérapie op wetenschappelijk verantwoorde basis in Nederland*
- *Het aanbieden van een kwalitatief hoogwaardige opleiding tot Equithérapeut*
- *Registratie en bijscholing van Equithérapeuten volgens internationale kwaliteitscriteria” (www.equithérapie.org)*

De stichting werkt aan dit doel door:

- *“Het voeren van overleg met internationale organisaties op het gebied van therapeutisch paardrijden*
- *Het voeren van overleg met de overheid, verzekeringsmaatschappijen en zorgverzekeraars*
- *Het geven van voorlichting*
- *Het beheren van een fonds om voor sociaal zwakke cliënten Equithérapie te financieren*
- *Deelname aan internationale projecten op het terrein van Equithérapie en opleidingen tot Equithérapeut” (www.equithérapie.org)*

Equithérapeuten die de opleiding tot equithérapeut hebben gedaan, die gecertificeerd is door de Nederlandse Stichting Helpen met Paarden Equithérapie kunnen zich aansluiten bij deze stichting en zijn verplicht om deel te nemen aan bijscholing, intervisie en supervisie. De kwaliteitsbewaking wordt gedaan door een commissie van SHP-E NL. De titel Equithérapeut SHP-E (NL) is als collectieve merknaam beschermt in de Benelux (www.equithérapie.org).

EAGALA

In 2003 is is EAGALA, Equine Assisted Growth And Learning Association opgericht. Deze non-profit organisatie houdt zich bezig met het bekend maken en bevorderen van Equine Assisted Psychotherapy (EAP) in Europa. EAGALA biedt een certificeringstraject en daarbij behorende trainingen. De trainingen bestaan uit twee delen. Alleen als beide delen gevolgd zijn en met goed succes afgesloten kan een aanbieder van paardondersteunde interventies in aanmerking komen voor de EAGALA certificering. Aanbieders die aangesloten zijn krijgen ondersteuning en bijscholing via EAGALA aangeboden. Het wordt op de website niet duidelijk waar de trainingen gegeven worden (www.eagala.org).

Wel zijn er links geplaatst van evenementen, artikelen, boeken en een cursusaanbod, zoals een cursus huidbedrijven (het besturen van een soort bed voor mensen met een beperking waar paarden onder lopen) van PTC+ in Barneveld (www.diereninzorgenwelzijn.nl).

Organisaties met betrekking op coaching en training:

Alles wat tot nu toe is gevonden in relatie tot kwaliteitsnormeringen heeft vooral betrekking op therapie (equithérapie en psychotherapie) met paardondersteunde interventies. Er zijn op het gebied van het coachen met paardondersteunde interventies een drietal aanbieders gevonden die op hun website aangeven met een bepaalde vorm van certificering op eigen

initiatief bezig te zijn. Beiden met als doel, hun klanten duidelijk te maken dat er vanuit de filosofie van het bedrijf een bepaalde norm wordt onderschreven.

PAS-keurmerk:

HorSense is een samenwerkingsverband van vijf bedrijven, verspreid over Nederland, die alle vijf zelfstandig werken, maar vanuit een gezamenlijk beleid. De afspraken die zij samen hebben vastgesteld als hun werkwijze wordt benoemd als het PAS-keurmerk. PAS staat voor: Paard Als Spiegel. Zij zeggen hierover op de website: "*HorSense streeft een hoge mate van kwaliteit na. De aangesloten HorSense partners zijn gecertificeerde coaches en hebben zich bekwaamd in de HorSense methodiek. Ook zijn alle partners lid van NOBCO (Nederlandse Orde van BeroepsCoaches).*

De HorSense-methodiek bezit het PAS (Paard als Spiegel)-keurmerk. Dit keurmerk garandeert niet alleen kwaliteit van de methodiek maar ook het verantwoord werken met paard en het welzijn van paard" (www.horsense.nl).

Daarnaast biedt HorSense een opleiding aan tot paardencoach. Hierbij bieden zij een coachingsopleiding in samenwerking met Fontys Hogeschool aan, die tot voor kort door de Nobco gecertificeerd was als opleiding tot Excellentcoach, maar omdat de Nobco deze titel heeft laten vervallen, loopt er op dit moment vanuit de Nobco een nieuw certificeringstraject, dat nog niet afgerond is (www.nobco.nl). Naast de opleiding tot coach wordt de werkvorm paardondersteunde interventie in het coachen door HorSense zelf aangeboden op basis van het door hen zelf omschreven PAS-keurmerk (www.horsense.nl).

KREAC:

Het KREAC, Kwaliteits Register voor de Equine Assisted Coach[®] is een initiatief van De Keulse Weg, een aanbieder voor coaching met paardondersteunde interventies en tevens aanbieder van opleidingen op dit gebied. De opleidingen staan als gedeponeerde handelsmerk geregistreerd onder de naam Equine Assisted Coach[®]. Het KREAC heeft een beroepsprofiel, een ethische code en een klachtenregeling geformuleerd, die door de leden van KREAC onderschreven dienen te worden. Ook wordt er van de leden geëist dat ze jaarlijks minimaal 20 uur zullen besteden aan deskundigheidsbevordering. Een coach kan zich alleen aansluiten bij de KREAC als er een opleiding Equine Assisted Coach[®] afgerond is bij De Keulse Weg. De opleiding heeft inmiddels het nieuwe certificeringstraject van de Nobco, de EQA (European Quality Award) volledig doorlopen (www.nobco.nl). De werkvorm voor paardondersteunde interventies staat daar, net als bij HorSense los van en gebeurt in eigen beheer. De Keulse Weg verzorgt regelmatig intervisiebijeenkomsten voor leden, aangesloten bij KREAC (www.kreac.nl).

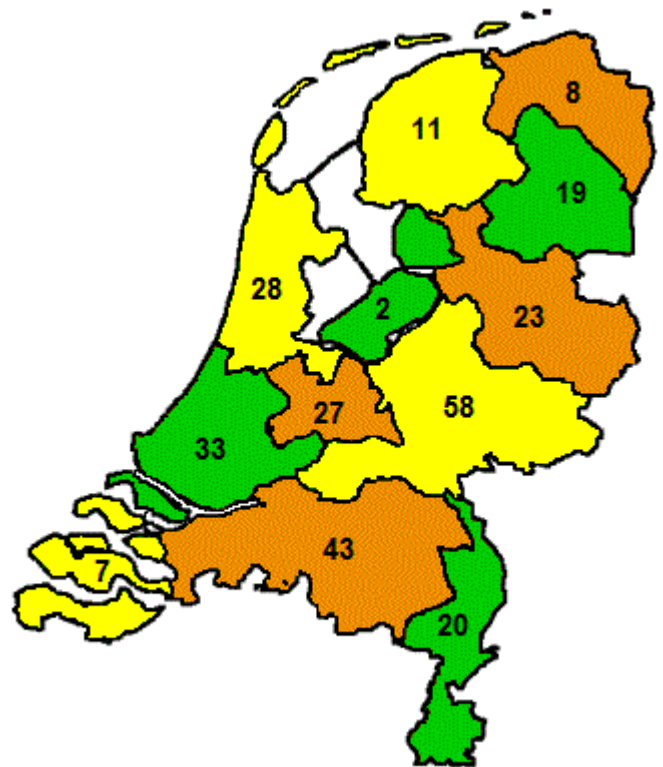
Bureau Wind:

Bureau Wind biedt een opleiding systemische paardencoaching aan. Deze opleiding zit in een certificeringstraject voor post-HBO opleidingen en zoals het er nu naar uit ziet, zal deze opleiding per 1 september 2011 geaccrediteerd worden door het CBRKO (Centraal Bureau Registratie Kortdurend Onderwijs). Dit betekent dat de opleiding over een studiegids beschikt waarin alle door de overheid bepaalde informatie en verantwoording van de opleiding zijn opgenomen, zoals het beroepsprofiel met bijbehorende competenties, regelingen met betrekking tot toelating en examinering, de structuur van de opleiding en de studiebelasting. En dat de inhoud (paardondersteunde interventies) op een logische manier aan de HBO competenties is gekoppeld. De specialistische vaktechnische inhoud ten aanzien van het paard wordt door het CBRKO buiten beschouwing gelaten. Het CBRKO is een externe partij die allerlei vormen van onderwijs registreert en accrediteert, los van specialistische vaktechnische inhoud (www.cbrko.nl).

3.1.5 Demografie van Nederlandse aanbieders van paardondersteunde interventies

Carla Rutgers heeft begin 2011 een inventarisatie gemaakt van bedrijven in Nederland waar paardondersteunde interventies worden aangeboden. Zij heeft deze aantallen in maart 2011 op de website www.paardenlevenskunst.nl gepubliceerd. Dit bood de onderzoeker de mogelijkheid om per provincie in kaart te brengen wat er uit de inventarisatie van Rutgers naar voren is gekomen. In totaal zijn er volgens Rutgers 279 bedrijven, gevonden via www.google.com.

In figuur 2 is te zien hoe de verdeling per provincie is (www.paardenlevenskunst.nl). De onderzoeker heeft via de Kamer van Koophandel getracht meer inzicht te krijgen in bedrijven die paardondersteunde interventies aanbieden, maar dat bleek niet betrouwbaar, omdat aanbieders in veel gevallen niet op die wijze geregistreerd staan, maar bijvoorbeeld als paardenbedrijf, manege, coach of psycholoog, waarbij de paardondersteunde interventies niet duidelijk te achterhalen waren (www.kvk.nl).



Figuur 2

3.2 Resultaten van de online enquête

De online enquête is gemaakt op basis van informatie verkregen uit het literatuuronderzoek en uit een deel van de diepte-interviews. De vragenlijst bestond uit 95 vragen, waarvan 57 volledig open vragen en 38 half open vragen met meerkeuze antwoorden met gelegenheid tot toelichting. In verhouding waren er veel open vragen. Dit is een bewuste keuze om zoveel mogelijk informatie te verkrijgen vanuit de bedrijven zelf, zonder dat dit gestuurd wordt door keuzemogelijkheden in de vragenlijst (Verhoeven, 2008). De onderwerpen waarover vragen werden gesteld zijn:

- Algemene gegevens van de aanbieders
- Aanboden diensten en activiteiten
- Beleid, werkwijze en doelgroepen
- Paarden
- Persoonlijke visie en tips, advies en vragen voor Aaizoo
- Onderzoek

De respondenten zijn benaderd via een mailinglijst die is samengesteld na het zoeken van aanbieders via www.google.com en www.linkedin.com. Daarnaast is gebruik gemaakt van een adressenlijst van de SHP-E NL. In totaal zijn er op deze manier 230 respondenten rechtstreeks via de mail benaderd.

Daarnaast is er via diverse relevante groepen (coaches, trainers) op www.linkedin.com een oproep gedaan en is dezelfde oproep geplaatst op het grootste paardenforum van Nederland, www.bokt.nl.

In totaal is de vragenlijst 370 keer bekeken, hebben 179 respondenten de vragenlijst ingevuld, waarvan 127 dit volledig hebben gedaan. Voor de kwantitatieve verwerking van de resultaten voor deze rapportage zijn alleen de volledig ingevulde vragenlijsten gebruikt. Voor de kwalitatieve verwerking, met name waar het gaat om de toelichting die bij de open vragen is ingevuld, zijn alle 179 lijsten gebruikt.

3.2.1 Algemene gegevens van de aanbieders

Om een beeld te schetsen van de groepen respondenten een overzicht:
(de percentages zijn afgerond op decimalen)

De respondent vult de vragenlijst in:

Voor zichzelf (eigen bedrijf)	83,5 %
Als medewerker van een bedrijf	8,7 %
Als medewerker van een organisatie	6,3 %
Als medewerker van een organisatie voor opleidingen	1,6 %

Tabel 1

Informatie over het soort bedrijf:

Ik ben ZZP-er (eenmanszaak)	78,7%
Ik heb een bedrijf met meerdere medewerkers	14,2 %
Ik ben deel van een non-profit organisatie	4,7 %
Ik ben in loondienst bij het bedrijf dat uitvoert	1,6 %
Ik ben in loondienst bij een bedrijf dat opleidt	0,8 %

Tabel 2

Beroepsvereniging:

Van de respondenten geeft 37,8 % aan lid te zijn van een beroepsvereniging. In een aantal gevallen worden instanties genoemd die geen beroepsvereniging zijn, zoals de KNHS (Koninklijke Nederlandse Hippische Sportfederatie) en de Stichting Aaizoo. Enkele respondenten geven een zeer specifieke beroepsvereniging aan, als Vereniging Zorgboerderij Utrecht. Eén respondent geeft aan deze vraag als vreemd ervaren wordt, omdat er geen beroepsvereniging is.

Beroepsverenigingen of instanties die meerder malen genoemd worden zijn:

SHP-E NL (Nederlandse Stichting Helpen met Paarden Equithérapie)	9 x
NIP (Nederlands Instituut van Psychologen)	6 x
NOBCO (Nederlandse Orde van Beroepscoaches)	5 x
Aaizoo (Animal Assisted Interventions in Zorg Onderwijs en Onderzoek)	5 x
NVMW (Nederlandse Vereniging Maatschappelijk Werkers)	3 x
KREAC (Kwaliteits Register voor de Equine Assisted Coach®)	3 x

Tabel 3

Van de bovengenoemde instanties zijn het NIP, NOBCO en NVMW werkelijk als beroepsvereniging te definiëren. SHP-E en KREAC zijn instanties waarin alleen leden worden toegelaten van een interne opleiding en Aaizoo is een stichting en is daarmee geen overkoepelende beroepsvereniging.

Scholing van de aanbieders

De scholing die de aanbieders gevolgd hebben is in acht categorieën in te delen.

1. Aanbieders die alleen scholing hebben genoten op het gebied van mens en zorg.
2. Aanbieders die alleen scholing hebben genoten op het gebied van paarden
3. Aanbieders die scholing hebben genoten op het gebied van mens en zorg én op het gebied van paarden, maar beide gebieden onafhankelijk van elkaar
4. Aanbieders die scholing hebben genoten op het gebied van paardondersteunde interventies in therapie, coaching en/of training
5. Aanbieders die voldoen aan de categorie 1 beschrijving en daarbij een categorie 4 scholing hebben gevolgd
6. Aanbieders die voldoen aan de categorie 2 beschrijving en daarbij een categorie 4 scholing hebben gevolgd
7. Aanbieders die voldoen aan de categorie 3 beschrijving en daarbij een categorie 4 scholing hebben gevolgd
8. Aanbieders die geen scholing hebben genoten op het gebied van mens en zorg, noch op het gebied van paarden, noch op het gebied van paardondersteunde interventies

Resultaten:

Categorie 1:

De grootste aantal respondenten, 33% valt wat scholing betreft in categorie 1. De opleidingen die genoemd worden zijn zeer divers, maar zijn allen van HBO of WO niveau. Een aantal zijn klinisch psycholoog, arbeidpsycholoog, maar ook P & O opleidingen, diverse coachingsopleidingen op HBO niveau en SPH (sociaal pedagogische hulpverlening) worden meerdere malen genoemd. De helft van deze groep zegt niets over ervaring met paarden. De andere helft geeft aan in de privé sfeer ervaring met paarden te hebben, maar geen opleiding of cursus op paardengebied gevolgd te hebben.

Categorie 2:

Van de totale groep respondenten geeft 3% aan alleen scholing gevolgd te hebben op het gebied van paarden. Allen hebben een instructeursdiploma op MBO niveau en 1 respondent heeft HBO paard en management gedaan. Eén respondent op MBO niveau werkt als assistent-instructeur op een bedrijf waar equithérapie aangeboden wordt. Alle overige respondenten uit deze categorie zijn ZZP-er.

Categorie 3:

25% Van de respondenten heeft zowel scholing gericht op mens en zorg gevolgd, als scholing op het gebied van paarden, maar heeft dit als losse onderdelen gevolgd. Eén respondent heeft beide onderdelen op MBO niveau afgesloten en werkt als ZZP-er. De overige respondenten in deze groep heeft in ieder geval één opleiding op HBO of WO niveau gevolgd.

Categorie 4:

6% Valt in de categorie 4. Dat wil zeggen dat zij aan relevante scholing een opleiding gedaan hebben op het gebied van paardondersteunde interventies. En dat overige genoemde opleidingen niet vallen binnen het gebied mens en zorg of paarden. Vier van hen hebben de opleiding SHP-E gedaan. Onduidelijk blijft welk niveau de overige genoemde opleidingen hebben.

Categorie 5:

In de categorie 5 gaat het om scholing op het gebied van mens en zorg, aangevuld met een scholing op het gebied van paardondersteunde interventies. Voor 26% van de respondenten is dit van toepassing.

Categorie 6:

Er zijn geen respondenten die vallen in categorie 6.

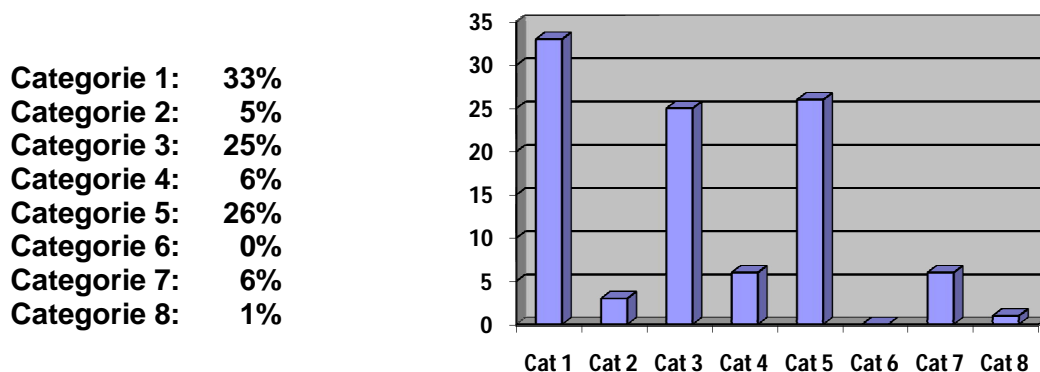
Categorie 7:

6% Van de respondenten geeft aan onafhankelijke scholing te hebben gevolgd op het gebied van mens en zorg en op het gebied van paarden en dit aangevuld te hebben met een opleiding in paardondersteunde interventies.

Categorie 8:

Slechts 1 % geeft aan dat zij tot categorie 8 behoren. In deze groep hebben allen een MBO opleiding gevolgd zonder raakvlakken met paard, mens en zorg. Deze respondenten geven aan vanuit eigen ervaringen te werken, geldend voor zowel de menskant als voor de paardkant.

Een overzicht:



Figuur 3

Als er gekeken wordt naar opleidingen, scholingen en cursussen die het meest genoemd worden, zijn dat:

- 23 keer: ORUN (Opleiding Ruiters Unie Nederland), dit is een opleiding voor instructeur paardensport (www.knhs.nl)
- 15 keer: Diverse opleidingen in de richting van Natural Horsemanship, zoals Parelli, Monty Robertscentrum en Hempfling
- 12 keer: Opleiding tot equithérapeut via de SHP-E NL
- 12 keer: Opleiding Systemisch paardencoachen bij bureau Wind
- 9 keer: NHB Deurne (Nederlandse Hippische Beroepsopleidingen) MBO opleiding instructeur paardensport MBO niveau 2, 3 en 4
- 4 keer: Opleiding EAT (Equine Assisted Therapy) in Gent, België

Bijscholing:

Van de ondervraagden geeft 87% aan regelmatig bijscholing te volgen. De meeste bijscholing die wordt gevolgd ligt op het gebied van mens en zorg, o.a. NLP, familie opstellingen, coachingstrainingen etc.. Direct daarna volgt de bijscholing op het gebied van paarden, waarbij diverse workshops op het gebied van Natural Horsemanship genoemd worden.

Ook wordt intervisie genoemd als vorm van bijscholing en supervisie. 15% van de ondervraagden die zeggen dat ze bijscholing volgen, geven aan dat ze dit doen volgens de richtlijnen van de organisatie of beroepsvereniging waarbij ze zijn aangesloten.

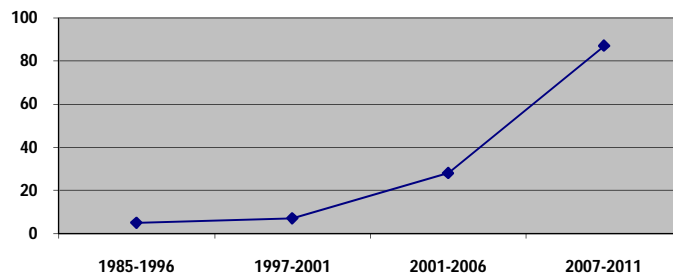
Van de respondenten die aangegeven hebben dat ze geen bijscholing volgen geeft de helft aan dat dit niet gedaan wordt vanwege tijd- en geldgebrek. Een kwart van hen geeft aan dat dit nog niet van toepassing is, gezien het prille stadium waarin hun bedrijf zich bevindt. En één persoon geeft aan dat er zelf bijscholing wordt gegeven aan collega's. De overige geven geen reden voor het niet volgen van bijscholing.

Aantal aanbieders

In de vragenlijst is de respondenten gevraagd naar de startdatum van het aanbod voor paardondersteunde interventie. In 1985 is de eerste aanbieder van start gegaan. Dit is een bedrijf dat equithérapie aanbiedt. Ten tijde van het invullen van de vragenlijst in maart 2011 geven twee aanbieders aan dat ze op het punt staan te starten als ZZP-er.

Een overzicht van de toename van aanbieders:

In de grafiek in figuur 4 is te zien dat er vanaf 2007 tot 2011 een groei van 68% waarneembaar is. Van deze aanbieders geeft 9% aan equithérapie aan te bieden en 87% biedt coaching en/of (management)teamtrainingen aan, 4% biedt overige diensten en activiteiten aan.



Figuur 4

3.2.2 Aangeboden diensten en activiteiten, werkwijze en doelgroepen

Aangeboden diensten:

Aan de respondenten is gevraagd hoe ze zelf de diensten en activiteiten die ze aanbieden noemen. De antwoordmogelijkheden waren meerkeuze, waarbij meerdere antwoorden mogelijk waren. Er is voor gekozen om de specialisaties die de SHP-E aanbrengt in equithérapie apart te benoemen.

De resultaten:

Naam van de dienst of activiteit	Aantal keren genoemd
Persoonlijke ontwikkeling	85
Coaching	83
(Ervaringsgericht) leren	68
Spiegelen	62
Leiderschapsontwikkeling/training	55
Teamtraining	50
Anders, nl:	30
Systemisch paardencoachen	28
(ortho)pedagogisch voltigeren en paardrijden	23
Equithérapie specialisatie ontwikkelingsbevordering	22
Equithérapie specialisatie orthopedagogische begeleiding	21
Equithérapie specialisatie psychosociale begeleiding	17
Counseling	15
Mindfulness	13
Healing	8
Hippotherapie	7
Psychotherapie met het paard	6
Equithérapie specialisatie psychotherapie met het paard	6
Revalidatie	5
Equithérapie specialisatie revalidatie	3

Tabel 4

Bij anders, nl. werden 32 benamingen genoemd die niet in de bovenstaande lijst staan. Het voert te ver deze hier op te sommen, maar het geeft wel een beeld van de diversiteit van benamingen die gegeven worden aan paardondersteunende interventies.

Werkwijze:

Rondom de werkwijze is gevraagd naar trajecten en sessies die aangeboden worden. Er is gevraagd naar de lengte van een traject in aantal en in tijdsduur en naar de duur van de sessies. Ook is gevraagd hoeveel klantcontacturen er gemiddeld per maand zijn, door wie de aanbieders betaald worden, door wie ze benaderd worden en wat de doelgroepen zijn. Daarnaast is gevraagd naar de registratie en evaluatie rondom trajecten en sessies.

Klantcontacturen:

35% Van de respondenten geeft aan tussen 0 en 20 klantcontacturen te hebben.

20% Heeft tussen 20 en 50 klantcontacturen.

11% Heeft tussen 50 en 150 klantcontacturen.

Eén respondent geeft aan 1000 klantcontacturen te hebben, hierbij gaat het om een particuliere praktijk voor kinder- en jeugdzorg, waarbij deels paardondersteunde interventies plaatsvinden. Het wordt niet duidelijk hoeveel klantcontacturen daadwerkelijk paardondersteunde interventies betreffen.

Het overige deel van de respondenten geeft aan niet te weten hoeveel klantcontacturen er op maandbasis zijn, of nog geen klantcontacturen te hebben.

Lengte van de trajecten en duur van de sessies:

Over de lengte van de trajecten en de duur van de sessies is geen eenduidig resultaat weer te geven. De variabelen lopen dusdanig uiteen, dat dit niet weer te geven is. Zo zijn er die dagelijks dagbesteding aanbieden, waarbij geen afspraken zijn gemaakt over de wanneer dit eindigt en er zijn coaches die per cliënt één sessie van een uur aanbieden, waarna de cliënt op een andere manier zelf invulling geeft aan hetgeen hij uit de sessie meeneemt. Allerlei varianten die hier tussen vallen worden genoemd. Ook de sessies zelf variëren in tijdsduur en zijn afhankelijk van doelgroep en werkvorm. Teamtrainingen kunnen een dag of meerdere dagen aaneengesloten duren en een sessie equithérapie met jonge kinderen kan 10 minuten duren.

Doelgroepen:

De respondenten zijn bevraagd over de doelgroepen waar mee gewerkt wordt. De antwoordmogelijkheden waren meerkeuze, waarbij meerdere antwoorden mogelijk waren.

De resultaten:

Doelgroepen	Aantal keren genoemd
Volwassenen van 18 – 65 jaar	99
Jongeren van 12 – 18 jaar	80
Kinderen van 6 – 12 jaar	76
Teams vanuit bedrijven	61
Managers	56
Kinderen van 0 – 6 jaar	22
Anders, namelijk:	13
Ouderen (65+)	11

Tabel 5

Bij anders, nl. werden de volgende doelgroepen benoemd: de hele wereld, mensen met relatieproblemen, professionals vanuit specifieke beroepsgroepen zoals verpleegkundigen, maatschappelijk werkers en loopbaanadviseurs, gezinnen, mobiliteitskandidaten, GGZ instellingen.

Een aantal respondenten gebruikte anders, nl. om een toelichting te geven. Deze zijn: de doelgroep komt vanuit inrichtingen en zorginstellingen en mensen met een PGB (persoonsgebonden budget), de leeftijden zijn afhankelijk van de diensten die geboden worden, met name gericht op mensen met psychische problemen, gedragsproblemen en/of met verstandelijke beperking en volwassenen die zich willen ontwikkelen tot paardencoach.

Samenwerkingsverbanden:

Op de vraag of er een samenwerkingsverband bestaat met een organisatie of ander bedrijf geeft 51% aan dat dit het geval is. Er wordt op verschillende manieren samengewerkt. Het meest wordt aangegeven dat er sprake is van het inhuren van collega's binnen hetzelfde vakgebied, maar ook inhuur op het gebied van specialistische expertise (pedagoog bijvoorbeeld).

Daarnaast wordt HorSense genoemd als overkoepelend samenwerkingsverband.

Een aantal geeft aan een samenwerkingsverband te hebben met paardenbedrijven waar de accommodatie en de paarden worden gebruikt.

Intervisie met collega's vanuit het zelfde werkveld wordt door zes personen aangemerkt als samenwerkingsverband.

Klantvragen:

Onderzocht is door wie de aanbieders worden benaderd met een klantvraag.
De resultaten:

Door wie wordt u benaderd met de klant/cliëntvraag?	Aantal keren genoemd
De cliënt/klant zelf	94
Familie van de cliënt	65
Bedrijf/werkgever	54
Instituut of instelling (bijv. jeugdzorg, jeugdgevangenis etc.)	43
Andere behandelaar die doorverwijst	42
Anders, nl.:	13

Tabel 6

Bij anders, nl. worden de volgende opmerkingen gegeven: wij staan open voor iedere suggestie, sinds de begeleiding met paarden uit het PGB is geschrapt komt er via jeugdzorg geen doorverwijzing meer, wij werken altijd met doorverwijzing, de gezonde individu die behoefte heeft aan persoonlijke groei (niet zijnde cliënt), via collega ZZP-er, organisatie advies bureaus en trainingsbureaus, ZMLK scholen, de leerplichtambtenaar, de intern begeleider van school,

Aanleiding voor de klantvraag:

Onderzocht is welke aanleidingen er zijn voor de klantvragen die bij de aanbieders terecht komen. . De antwoordmogelijkheden waren meerkeuze, waarbij meerdere antwoorden mogelijk waren.

Welke aanleiding is er voor de klant/cliëntvraag	Aantal keren genoemd
Persoonlijke ontwikkeling/groei	108
Gedragsproblematiek/ontwikkelingsstoornis (ADHD, autisme etc.)	78
Professionele ontwikkeling/groei	68
Burn out	64
Psychiatrische problematiek (depressie, stoornissen etc.)	56
Gezinsproblematiek	48
(Re)integratie op de arbeidsmarkt	35
Relatieproblematiek	30
Recreatieve lichaamsbeweging	29
Anders, nl.:	19
Lichamelijke revalidatie	14
Verslavingsproblematiek	13
Eetstoornissen	13
Geriatrische problematiek	4

Tabel 7

Bij anders nl. werd genoemd: communicatieproblematiek, sensorische informatieverwerkingsproblematiek, organisatieontwikkeling/groei, leren natuurlijk paardrijden, teambuilding, teamcoaching, systemisch gerelateerde vraagstukken, communicatie en leiderschap bevorderen, tijd voor echte aandacht, psychosomatische klachten, verstandelijke beperking, remedial teaching, voor de opleiding.

Doelstelling bij aanvang van een traject:

Er is gevraagd naar de manier waarop de doelstelling voorafgaand aan het starten van het daadwerkelijke traject bepaald wordt. De antwoordmogelijkheden waren meerkeuze, waarbij meerdere antwoorden mogelijk waren.

Het bepalen van de doelstelling bij aanvang van een traject	Aantal keren genoemd
Ik (of een collega) houd een intakegesprek	113
Dit wordt bepaald samen met de vertrouwenspersoon of de hulpverlener van de cliënt	33
Niet van toepassing i.v.m. de aard van de activiteiten	12
Ik houd me aan de opgegeven doelstelling of ik schakel een derde partij in om een diagnose te stellen, met daarbij de doelstelling	11
Niet van toepassing i.v.m. de aard van de doelgroep(en)	9

Tabel 8

Financiering:

Op de vraag door wie de aanbieders betaald worden, kwam de volgende respons. De antwoordmogelijkheden waren meerkeuze, waarbij meerdere antwoorden mogelijk waren.

Door wie wordt u betaald?	Aantal keren genoemd
Privé, de klant/cliënt betaalt zelf	95
PGB	65
Werkgever/bedrijf vanuit individueel personeelsbeleid	41
Werkgever/bedrijf vanuit scholingsbeleid voor personeel	36
Werkgever/bedrijf vanuit recreatief budget: teamuitje	29
Anders, nl:	13
Ziektekostenverzekeraars	9

Tabel 9

Bij anders, nl. wordt genoemd: UWV, therapiefondsen, gemeentelijke sociale dienst, vanuit de school van het kind via de leerplichtambtenaar, geld vanuit inzamelingsacties via de stichting, ministerie (onduidelijk vanuit welk ministerie).

Kosten:

De resultaten vanuit de vraag wat de diensten kosten zijn dusdanig divers, dat dit niet samengevat weer te geven is. 17% Geeft aan hier liever niets over te zeggen.

De overige respondenten leggen elk voor hun eigen situatie uit wat de kosten zijn. Vanuit een individuele aanbieder beschouwd kan dit erg verschillen en is het meestal gerelateerd aan de doelgroep die van de dienst gebruik maakt. Vanuit alle verschillende aanbieders bekeken loopt het daardoor nog meer uiteen. Bij bekostiging vanuit bedrijven worden hogere tarieven gerekend, dan bij bekostiging vanuit PGB en privé personen.

51% Van de respondenten geeft aan dat de inkomsten vanuit de paardondersteunde interventies niet toereikend zijn om de kosten hiervan te dekken. Voor 39% is dat wel het geval. En 10% geeft aan hier liever geen uitspraak over te doen.

79% Van de respondenten heeft naast de inkomsten uit de paardondersteunde interventies een andere bron van inkomsten. 16% Heeft dat niet en 5% wil daarover geen uitspraak doen.

Eén respondent geeft aan alleen overige inkomsten te genereren, de paardondersteunde interventies worden op non-profitbasis gedaan en kosten deze aanbieder geld.

3.2.3 *Beleid*

De vragen rondom beleid gaan over de visie en missie die gehanteerd wordt en of er sprake is van een risico inventarisatie en evaluatie en hoe de afhandeling van klachten plaatsvindt.

Visie en missie

De vraag rondom visie en missie was een volledige open vraag. Er is veel informatie hierover gegeven. Bij deze vraag heeft 30% niets ingevuld. De onderzoeker heeft via het mailadres dat aangemaakt is ten behoeve van dit onderzoek een aantal reacties gekregen. Over de vraag rondom visie en missie hebben vijf respondenten aan de onderzoeker via de mail laten weten dat zij die zelf nog niet helder hebben verwoord en het daarom leeg hebben gelaten in de vragenlijst.

Het voert te ver om alle uitgebreide omschreven visies en missies in de rapportage van dit onderzoek te vermelden.

De onderzoeker heeft wel kunnen vaststellen dat er een nuanceverschil is tussen aanbieders van equithérapie en aanbieders van coaching. De equithérapeuten formuleren hun visie en missie vanuit de therapeutische kant en spreken veelal over pedagogische uitgangspunten, sluiten soms aan op homeopathische geneeswijzen en spreken over het klimaat waarin ze hun werk (willen) doen en wat ze de cliënten daarmee bieden (opmerkingen als: "jij mag jij zijn" en "een omgeving voor rust en persoonlijke aandacht")

De coaches hebben een meer formele toon in de visie en missie aangebracht. Hierbij wordt gesproken over zaken als competentiemodellen, persoonlijke groei en ontwikkeling, de confrontatie met jezelf.

Onderliggende methodes:

Ten aanzien van onderliggende theoretische onderbouwing is te zien dat er een smeltkroes van methodieken en psychologische werkwijzen worden gebruikt. Genoemd wordt: cognitieve gedragstherapie, gestalttherapie, NLP, transactionele analyse, systemisch coachen en oplossingsgerichte therapie. Een enkeling onderschrijft duidelijk één methode als uitgangspunt. Methoden die daarbij genoemd worden zijn: systemisch werken, KOT (kortdurende oplossingsgericht therapie) en NLP. 33% heeft geen antwoord gegeven op deze vraag.

Risico-inventarisatie en evaluatie:

81% Van de aanbieders beschikt over een RIE: risico inventarisatie en evaluatie.

Een overzicht van diplomering ten aanzien van veiligheid en risico, EHBO en BHV diploma's:

Op het bedrijf aanwezig	%
Geen EHBO, geen BHV	31%
Alleen BHV	21%
Zowel EHBO als BHV	17%
Niet ingevuld	16%
Alleen EHBO	15%

Tabel 10

Klachtenafhandeling:

Van de respondenten geeft 28% aan te beschikken over een systeem ten aanzien van klachtenafhandeling.

Als methodiek wordt aangegeven dat klachten mondeling, schriftelijk, via het evaluatieformulier, via de beroepsvereniging of via de website van de aanbieder ingediend kunnen worden. Van de respondenten die aangeven geen klachtenregeling te hebben, zegt één dat er vanuit de opdrachtgever geen behoefte lijkt te zijn.

Veiligheid

De cijfers zijn als volgt: 6% van de aanbieders geeft aan te beschikken over het Veiligheidscertificaat van de Stichting Veilige Paardensport (www.veiligpaardrijden.nl).

64% Van de aanbieders geeft aan dat er in de sessies gereden en/of gemend wordt met de paarden.

39% Van de aanbieders is in het bezit van een instructeursdiploma (rijden, mennen, voltige, buitenlandse instructeursdiploma).

Van de respondenten heeft 38% niets ingevuld bij de open vraag ten aanzien van maatregelen die genomen worden ten behoeve van de veiligheid omtrent het werken met de paarden.

De respondenten die het wel hebben ingevuld hebben dit uitgebreid gedaan en zij nemen de volgende maatregelen ten aanzien van veiligheid, aantal keren benoemd staat er tussen haakjes achter:

- De klant/cliënt werkt onder voortdurend toezicht met het paard (28)
- Er zijn vaste veiligheidsinstructies waarover uitgebreide geïnformeerd wordt (21)
- De paarden worden goed voorbereid op het werk (19)
- De keuze van de juiste paarden in relatie tot doelgroep en werk (17)
- Tijdens het rijden is het dragen van een veiligheidshelm verplicht (15)
- Overzichtelijke werkruimte/omgeving (9)
- Door te voldoen aan de regels van het veiligheidscertificaat (o.a. schoeisel, veiligheidshelm, overzichtelijke ruimtes, protocollen voor ongevallen) (6)
- Door extra begeleider(s) in te huren (5)
- Geschikt schoeisel dragen is verplicht (5)
- Door uitleg te geven over het gedrag van paarden (5)
- Door het welzijn van de paarden te bevorderen (voldoende beweging en sociaal contact) zijn de paarden rustig en goed te hanteren (4)
- Door de paarden goed te kennen (4)
- Door te werken volgens de richtlijnen van SHP-E (4)
- Er is een BHV-er en/of EHBO-er aanwezig (3)
- Het bijhouden van risico inventarisatie en evaluatie (3)
- Door risicovolle situaties te vermijden (3)
- Deugdelijk materiaal gebruiken (3)
- Door de rust te bewaken bij het werken met de paarden (3)
- Ik doe alleen grondwerk, dus er wordt niet gereden (2)
- Ik schat situaties in op basis van ervaring (2)
- De veiligheid kan nooit gewaarborgd worden (1)
- Ik heb een bedrijfsaansprakelijkheidsverzekering (1)

3.2.4 De paarden

De vragen rondom de paarden gaan over huisvesting, soorten paarden, leeftijden van de paarden en de belasting van de paarden.

Een overzicht van de gestelde vragen met de gegeven antwoorden:

Rijden en mennen:

Wordt er tijdens sessies ook gereden met de paarden	%
Ja, rijden	43%
Nee	38%
Ja, rijden en mennen	17%
Ja, mennen	4%

Tabel 11

Rassen:

Welke paardenrassen worden ingezet (meerdere antwoorden mogelijk)	Aantal keren genoemd
KWPN	45
Haflinger	28
Shetlander	28
Fries	24
Welsh pony	17
Anders, nl.:	17
NRPS	17
Tinker	16
IJslander	13
Arabier	12
Quarter	9
Fjord	8
New Forest pony	8
Connemara pony	4

Tabel 12

Bij anders, nl. worden de volgende rassen nog genoemd: American Painthorse, kruisingen tussen twee rassen en onherleidbare kruisingen, Lusitano, Scottisch Highlandpony, Fallabella, Dravers, Shire, Hannoveraan, Appaloosa, Zweibucker, Vlaams Trekpaard, Dartmoorpony, Criollo's, Belgisch Warmbloed en Andalusiër.

Bij de vraag of er voorkeur voor een bepaald ras is, antwoordt 24% dat dit inderdaad het geval is. Als voorkeur worden vervolgens uiteenlopende rassen genoemd, maar de gemeenschappelijke deeler zijn de eigenschappen als "koel in het hoofd" en "ongecompliceerd karakter met behoud van sensitiviteit". De respondenten die aangeven dat ze geen voorkeur voor een bepaald ras hebben, onderschrijven deze zelfde eigenschappen bij de paarden. Ook bij de vraag aan welke eigenschappen een geschikt paard zou moeten voldoen, komen deze zelfde eigenschappen naar voren, nog aangevuld met dat het paard geen traumatische ervaring met mensen mag hebben.

Huisvesting:

Alle respondenten die aangeven zelf eigenaar van de paarden te zijn (47%) geven aan dat de paarden gehuisvest worden met weidegang in groepen, waarbij bij allen de mogelijkheid is tot opstallen, en bij velen de paarden alleen 's nachts op stal staan.

Van de respondenten die aangeven met paarden van anderen te werken, geeft 5% aan niet exact aan te kunnen geven hoe de paarden zijn gehuisvest, omdat er telkens op een andere locatie van paarden gebruik wordt gemaakt.

Inzet van paarden

Op de vraag of de paarden specifiek getraind worden voor het werk dat ze in de paardondersteunde interventies doen geeft 35% aan dat dit niet het geval is en 65% traint de paarden wel.

Er is een samenhang te zien tussen het wel trainen en de manier waarop paarden ingezet worden. Respondenten die alleen coaching aanbieden en niet met de paarden rijden en/of menen geven merendeels aan dat zij de paarden niet specifiek trainen. Eén respondent geeft aan de paarden “beslist niet” te trainen. Een toelichting op deze mening ontbreekt. Een enkeling geeft aan dat het paard vertrouwd wordt gemaakt met het omgaan met “wisselende contacten” en dat het paard via training leert omgaan met onverwachte situaties door middel van schriktraining.

Alle respondenten die de paarden inzetten voor rijden en/of menen geven aan dat de paarden hier specifiek voor getraind worden. Daarbij worden voorbeelden gegeven als trainen op uithoudingsvermogen, schriktraining, dressuurmatige training gericht op inspanningsfysiologie, training als voltigepaard en gebruikelijk opvoeding.

De gemiddelde tijd dat het paard op één dag wordt ingezet bedraagt 1.15 uur. De uitersten die genoemd worden zijn: 5 minuten en 3,5 uur. Bij de inzet van 3,5 uur wordt genoemd dat het paard een uur pauze tussendoor heeft.

De maximale inzet per dag is twee keer. De maximale inzet per week is vier keer.

Aantal paarden

Het aantal beschikbare paarden dat door de respondenten wordt ingezet varieert tussen 1 en 20. Het aantal van 20 is een uitschieter, de meeste respondenten hebben 1 – 10 paarden tot hun beschikking. Het aantal dat ingezet wordt is vrijwel altijd afhankelijk van vraag en doelgroep.

Welzijn van de paarden

De respondenten die zelf de paarden in eigendom hebben geven allen aan rekening te houden met het welzijn van de paarden. De onderwerpen die genoemd worden zijn: tegemoet komen aan de natuurlijke behoefte van de paarden, goed voer verstrekken, schone leefomgeving, rekening houden met het welzijn door een paard niet te vaak en te zwaar te belasten, goede medische zorg rondom het paard, op tijd ontwormen, dagelijkse controle op welbevinden van het paard.

3.2.5 Opleidingen

Een aantal respondenten biedt als onderdeel van de aangeboden activiteiten een opleiding aan op het gebied van paardondersteunde interventies. Uit het onderzoek zijn de volgende naar gegevens voren gekomen:

Naam aanbieder	Soort opleiding	Niveau	Afsluiting
Paard en trainingen HRM Academy	Masterclass: Opleiding tot trainer/coach met paarden	Onduidelijk	Certificaat
HorSense	Opleiding tot coach met paarden	HBO	Certificaat
Coachend paard i.s.m. HorSense	Opleiding tot Excellent Coach met registratiemogelijkheid NOBCO	Post-HBO	Diploma
3PK Kennishuis	Opleiding tot paardencoach	Onduidelijk	Certificaat
Bureau Wind	Basisopleiding systemisch paardencoachen	HBO	Bewijs van deelname
De Eenhoorn	Opleiding voor pedagogisch en therapeutisch werken met paarden	HBO	Certificaat
De vrije teugel	Basisopleiding hulpverleners met paarden	HBO	Certificaat
Kifungo	Basisopleiding systemisch paardencoachen	HBO	Certificaat
Zarahshoeve	Coachen met paarden	HBO	Bewijs van deelname
BI-Balans	Werken met paarden als therapeutisch hulpmiddel	HBO	Certificaat
Zorggroep Ars Curae	Interne opleiding	Post-HBO	Certificaat
Van Hall Larenstein	Module AAT als kennismaking met de sector (worden niet opgeleid tot therapeut of coach)	HBO	Diploma
Hippocampus	SHP-E Opleiding tot Equitherapeut	Post-HBO	Diploma

Tabel 13

3.2.6 Tips, vragen en adviezen

In het laatste deel van de vragenlijst werd de respondenten gevraagd of ze nog tips, vragen en/of adviezen hebben ten aanzien van de doelstellingen van Aaizoo om de sector te professionaliseren en mogelijk te komen tot een beroepsvereniging.

De volgende zaken kwamen daarin meerdere malen naar voren:

- Men ziet een rol voor Aaizoo waar het gaat om het borgen van kwaliteit, door het opstellen van richtlijnen.
- Men vindt dat Aaizoo een belangrijke rol kan spelen rondom de problematiek van de PGB vergoeding en rondom vergoedingen van ziektekostenverzekeraars voor paardondersteunde interventies.
- Men vindt het wenselijk dat Aaizoo een bijdrage levert aan de ontwikkeling van een door het ministerie van onderwijs geaccrediteerde opleiding (op HBO niveau voor therapeuten, coaches en trainers en op MBO niveau voor begeleiders), zodat er in Nederland een officieel diploma behaald kan worden op het gebied van paardondersteunde interventies.
- Men denkt dat wetenschappelijk onderzoek naar verschillende facetten van paardondersteunde interventies bij kan dragen aan de professionalisering van de

beroepsgroep en het draagvlak vanuit (overheids)instanties zal vergroten en men ziet daarin voor Aaizoo een rol weggelegd om onderzoek te stimuleren.

- Volgens de respondenten ligt er voor Aaizoo zeker een rol in de kennistransfer rondom paardondersteunde interventies. Men ziet daar activiteiten als het organiseren van intervisie, supervisie, workshops en symposia.
- Men vindt een keurmerk en een beroepsvereniging zeer wenselijk.

4. Conclusies

4.1 Context

Om de conclusies in dit onderzoek goed op een rij te zetten wordt op deze plek de centrale vraag en de deelvragen nogmaals benoemd, om de context van dit onderzoek duidelijk te houden. Vervolgens zullen de conclusies per deelvraag worden toegelicht. Deelvraag vier wordt toegelicht in hoofdstuk zes, waarin de aanbevelingen aan Aaizoo gedaan worden.

“Welke vormen van paardondersteunde interventies in therapie, coaching en training worden in Nederland toegepast, hoe zijn deze te definiëren en te categoriseren en welke kwaliteitsaspecten kunnen de basis vormen voor een keurmerk voor deze beroepsgroep?”

Deelvragen:

1. Welke vormen van paardondersteunde interventies in therapie, coaching en training worden in Nederland toegepast en hoe zijn deze te definiëren en te categoriseren?
2. Welke doelgroepen zijn er te benoemen en op welke wijze verhouden die doelgroepen zich tot elkaar met betrekking tot de definiëring van therapie, coaching en training?
3. Welke kwaliteitsaspecten kunnen worden geformuleerd vanuit de categorisatie om een basis te vormen voor een keurmerk voor deze beroepsgroep?
4. Welke aanbevelingen kunnen worden gedaan om vanuit de Stichting Aaizoo te komen tot professionalisering van deze beroepsgroep en mogelijk een beroepsvereniging op te richten?

4.2 Deelvraag 1

Welke vormen van paardondersteunde interventies in therapie, coaching en training worden in Nederland toegepast en hoe zijn deze te definiëren en te categoriseren?

Bij de resultaten in tabel 4 is omschreven hoe divers de benamingen zijn die de aanbieders van paardondersteunde interventies zelf geven aan hun aanbod. Als er werkelijk gekeken wordt naar wat dit aanbod is, trekt de onderzoeker de conclusie dat dit ruwweg verdeeld kan worden in: aanbod gericht op motorische ontwikkeling, aanbod gericht op psychosociale ontwikkeling, aanbod gericht op orthopedagogische ontwikkeling, aanbod gericht op logopedische ontwikkeling, aanbod gericht op persoonlijke ontwikkeling en aanbod gericht op professionalisering in werksituaties (individueel en teams). Dit komt voor een groot deel overeen met wat Nelstein (2009) in haar boek *Het paard als leermeester* aangeeft. Deze benamingen zijn nog redelijk gespecificeerd te noemen. Als de categorisering nog verder veralgemeniseerd moet worden, zijn de termen therapie, coaching en training goed bruikbaar, maar deze termen dekken de lading niet volledig. Als de bevindingen uit de literatuur vergeleken worden met de definiëring en categorisering die de aanbieders van paardondersteunde interventies zelf hanteren valt op dat er sprake is van diverse gebieden waarbij niet eenduidig gezegd kan worden of het valt onder therapie, coaching of training. Met name tussen therapie en coaching en tussen therapie en training bevinden zich grijze gebieden. Ter illustratie: indien een coach een cliënt helpt met het overwinnen van bepaalde belemmeringen, kan dit door de cliënt als therapeutisch worden ervaren. Datzelfde geldt voor een faalangstreductietraining voor kinderen. Dit wordt benoemd als training, maar kan raken aan therapeutische effecten.

Kortom, om de termen therapie, coaching en training op een juiste manier te gebruiken is het noodzakelijk om verder te zoeken naar afbakening van deze termen, waarbij de omschrijvingen uit de literatuur leidend zouden moeten zijn en het zeer diverse aanbod van

paardondersteunde interventies moet goed ingeschat worden om dit in de juiste categorie te plaatsen.

Voor therapie is tevens de opleiding en bevoegdheden die de aanbieder van paardondersteunde interventies heeft relevant, omdat alleen bij erkende opleidingen de titel therapeut verworven wordt (Fine, 2006).

4.3 Deelvraag 2

Welke doelgroepen zijn er te benoemen en op welke wijze verhouden die doelgroepen zich tot elkaar met betrekking tot de definiëring van therapie, coaching en training?

De doelgroepen zijn eveneens divers, maar zijn wel duidelijk gedefinieerd (zie tabel 5). Als er gekeken wordt hoe de doelgroepen waarop aanbieders van paardondersteunde interventies zich richten, zich met elkaar verhouden met betrekking tot de definiëring van therapie, coaching en training kan de volgende conclusie getrokken worden:

- Therapie : Voornamelijk gericht op kinderen en jongeren tot 18 jaar en een enkele keer op volwassenen tussen de 18 en 65 jaar, middels psychotherapie
- Coaching : Voornamelijk gericht op volwassenen tussen 18 en 65 jaar
- Training : Voornamelijk gericht op twee doelgroepen, te weten: kinderen en jongeren tot 18 jaar in de zin van het aanleren van vaardigheden (motorisch, logopedisch etc.) en volwassenen in de zin van professionalisering in teams of op individuele basis vanuit werksituaties

Hieruit kan geconcludeerd worden dat de indeling in therapie, coaching en training in relatie tot de doelgroepen waar aanbieders van paardondersteunde interventies zich op richten goed bruikbaar is en dat het benoemen van de doelgroep behulpzaam kan zijn bij het beter definiëren van de benamingen genoemd onder deelvraag 1.

4.4 Deelvraag 3

Welke kwaliteitsaspecten kunnen worden geformuleerd vanuit de categorisatie om een basis te vormen voor een keurmerk voor deze beroepsgroep?

Omdat kwaliteit een zeer belangrijk aspect is op het moment dat Aaizoo een keurmerk zou gaan realiseren of een beroepsvereniging gaat oprichten en kwaliteit ook veelomvattend is, wordt deelvraag 3 uitgebreid uitgewerkt.

4.4.1 ZZP-ers en kwaliteit

Het grootste deel van de aanbieders is ZZP-er. Dit betekent dat er kleinschalig gewerkt wordt door de meeste aanbieders. ZZP-ers hebben geen collega's waarmee ze dagelijks samenwerken (met uitzondering van ZZP-ers die een samenwerkingsverband met andere ZZP-ers aangaan, of die ingehuurd worden door bedrijven waar ze in-company werken). Het gevaar bestaat dat deze aanbieders op hun eigen eilandje blijven en dat de doorstroom van kennis en ervaring zo stagneert. Maar ook de feedback van collega's mist. Het gevaar dat hier in schuilt is tunnelvisie en het vastzitten aan het eigen stramien. Het voordeel wat de ZZP-er heeft is dat deze flexibel kan zijn in afspraken met klanten en cliënten omdat er geen vertragende factor is van allerlei afdelingen waarlangs de lijnen lopen en er zijn geen kosten voor personeel.

De conclusie ten aanzien van kwaliteitsaspecten die hieraan verbonden kan worden is dat kennistransfer en intervisie voor ZZP-ers mogelijke middelen zijn om kritisch te blijven op hun eigen aanbod, wat de kwaliteit ten goede zal moeten komen.

4.4.2 Scholing

Scholing van de aanbieders van paardondersteunde interventies moet zeker gezien worden als een indicator voor kwaliteit. Vanuit het literatuuronderzoek is dit te onderbouwen. Zo stelt de Nobco voorwaarden aan de scholing van aangesloten coaches (www.nobco.nl), een aantal instanties die genoemd zijn de paragraaf over kwaliteit (3.1.4, blz 24) geven duidelijk aan bepaalde scholing te verplichten en de benaming therapie mag alleen gebezigd worden, als hiervoor een relevante opleiding is gedaan op minimaal HBO niveau (Fine, 2006). Daarnaast geeft de Stichting Veilige Paardensport (2011) aan dat indien er onder begeleiding gereden wordt op paardenbedrijven, hiervoor een gekwalificeerde opleiding gevolgd moet zijn, zoals bijvoorbeeld MBO instructeur paardensport of een ORUN opleiding (opleidingen ruiternie Nederland) (www.knhs.nl).

Wat opvalt bij de resultaten uit de vragenlijst rondom scholing van de aanbieders, is dat de grootste groep (33%) geen scholing heeft afgerond op het gebied van paarden. Zij zijn geschoold op het gebied van therapie, psychologie, coaching, trainer etc., allen op HBO en/of WO niveau. Ruim de helft van deze respondenten geeft aan in de privésfeer ervaring te hebben met paarden.

Op zich zegt dit niets over de kunde of onkunde met paarden, maar ten aanzien van de formele aansprakelijkheid zou dit een risicofactor kunnen zijn, zeker als er ook met de paarden gereden of gemend wordt.

Paardenbedrijven waar gereden of gemend wordt en waar lessen worden gegeven met paarden zijn verzekeringstechnisch verplicht dit door een gediplomeerd instructeur of onder supervisie van een gediplomeerd instructeur te laten plaatsvinden. De Stichting Veilige Paardensport, die aan de paardenbedrijven het veiligheidscertificaat toekent stelt dit als één van de eisen om in aanmerking te komen voor dit certificaat (www.veiligpaardrijden.nl). Uit meerdere artikelen in de media blijkt dat letsel door ongevallen met paarden verzekerings-technisch complex kunnen zijn (www.letselschade.nl).

De onderzoeker concludeert dat dit een aandachtspunt is voor de beroepsgroep, omdat hier mogelijk een groot risico met betrekking tot bedrijfsaansprakelijkheid en veiligheid mee gepaard gaat. En tevens kan dit afbreuk doen aan kwaliteit, omdat deskundigheid op het gebied van paarden niet gegarandeerd is.

De onderzoeker wil hierbij ook nogmaals op de uitspraak van Eric Laarakker wijzen: *Ten aanzien van de kracht, grootte en het gewicht van paarden en het feit dat ze aangeboren vluchtgedrag en kuddegedrag vertonen in combinatie met de sensitiviteit voor de omgeving, is het belangrijk dat er in sessies met mensen zonder ervaring met paarden, paarden gebruikt worden die passend zijn voor het doel waarvoor ze ingezet worden. In het belang van de veiligheid van de deelnemers, maar ook in het belang van het welzijn van het paard. Om deze inschatting te kunnen maken en om de signalen die het paard afgeeft juist te kunnen interpreteren is het een vereiste dat de therapeut, coach of trainer behoorlijk verstand heeft van paarden* (Laarakker in Nelstein, 2009).

Daarbij bekrachtigt de conclusie uit het literatuuronderzoek uit het Kigo-project Veiligheid mens en Paard deze stelling omdat klanten hebben aangegeven een groot vertrouwen te hebben in het personeel van de bedrijven, als het gaat om de zorg rondom veiligheid (Mulder, 2010)

Een andere opvallende zaak vanuit de resultaten rondom scholing is dat er een aantal ZZP-ers die coaching en/of therapie met paarden aanbieden, geschoold zijn op MBO niveau. Dit is opmerkelijk, omdat beroepsverenigingen van therapeuten en coaches minimaal HBO niveau eisen (bijvoorbeeld: www.NOBCO.nl, www.NVMW.nl). Dit betekent dat als er puur

vanuit scholingsoogpunt wordt gekeken, deze aanbieders niet gekwalificeerd zijn als coach of therapeut. Dit zou afbreuk kunnen doen aan de geleverde kwaliteit.

4.4.3 Bijscholing

87% Geeft aan bijscholing te volgen. De bijscholing wordt op zowel het gebied van mens en zorg als het gebied van paarden gevolgd. Uit de hoeveelheid en de variatie die de respondenten aangeven in de toelichting in het onderzoek kan geconcludeerd worden dat men gretig is om nieuwe kennis en inzichten te verwerven.

Intervisie en supervisie wordt ook als vorm van bijscholing gezien door de respondenten. De onderzoeker trekt hierbij de conclusie dat intervisie en supervisie in die zin kan bijdragen aan professionalisering en dus ook aan kwaliteit.

4.4.4 Aantal aanbieders

Wat onmiddellijk opvalt in de groeicurve van het aantal aanbieders van paardondersteunde interventies is de enorme toename vanaf 2007 tot heden. In het eerste kwartaal van 2011 zijn er 12 aanbieders bijgekomen. Als dit vergeleken wordt met over het hele jaar 2010 (22 nieuwe aanbieders) en het hele jaar 2009 (23 nieuwe aanbieders), dan kan de voorzichtige conclusie getrokken worden dat voor 2011 een nog grotere toename van nieuwe aanbieders te verwachten is, dan in de voorgaande twee jaren.

Verschillende aanbieders geven in het onderzoek aan dat ze het gevoel hebben dat er wildgroei plaatsvindt. Dat gevoel kan verklaard worden door de explosieve groei van de laatste vier jaren.

Wat daarnaast ook opvallend is, is het percentage van 87% van de nieuwe aanbieders van 2007 – 2011 die coaching en (management)teamtrainingen aanbiedt. De groei van aanbieders met equithérapie blijft met 9% fors achter. Het zou interessant kunnen zijn om deze cijfers te vergelijken met het aantal aanbieders van andere vormen van coaching en (management)teamtrainingen, om te achterhalen of dit een trend is die zich in Nederland in zijn algemeenheid heeft ingezet. Dit is in dit onderzoek niet meegenomen.

Vanuit de demografische informatie, verkregen via de website www.paardenlevenskunst.nl is te zien hoe de verdeling van aanbieders in Nederland er uit ziet. De meeste aanbieders zitten in het midden van het land, met uitzondering van Flevoland, waar slechts 2 aanbieders zijn. Ondanks dat het Randstedelijk gebied niet agrarisch georiënteerd is, zijn daar wel een flink aantal aanbieders van paardondersteunde interventies te vinden.

De conclusie die uit de bovenstaande informatie getrokken kan worden is dat het algemene gevoel dat onder de respondenten heerst ten aanzien van explosieve groei, inderdaad door de cijfers wordt onderbouwd. Als de relatie met kwaliteit wordt gelegd, is het makkelijk voor te stellen dat het kaf tussen het koren voor de leek steeds moeilijker te onderscheiden is, door de veelheid aan beginnende aanbieders.

4.4.5 Beroepsvereniging

Van de respondenten geeft 37,8% aan lid te zijn van een beroepsvereniging. Als er gekeken wordt naar wat deze respondenten vervolgens noemen als de beroepsvereniging waar ze lid van zijn, blijkt dat er instanties genoemd worden die niet gelden als beroepsvereniging. Zo wordt bijvoorbeeld de KNHS genoemd bij de beroepsvereniging, terwijl dit een orgaan is voor paardensporters.

Een aantal respondenten zijn lid van bekende overkoepelende beroepsverenigingen als het NIP of de NOBCO.

Tussen de beroepsverenigingen worden ook de SHP-E en het KREAC genoemd. SHP-E is een keurmerk dat afgegeven wordt en geaccrediteerd is via Europese richtlijnen voor

equithérapie, maar is geen overkoepelende beroepsvereniging die belangen behartigt van een algemene groep. SHP-E is voor de equithérapeuten die de opleiding bij SHP-E met succes hebben afgerond en behartigt alleen de belangen voor die aanbieders. Het KREAC is een keurmerk dat niet volledig extern geaccrediteerd is (alleen het gedeelte rondom coaching is door Nobco geaccrediteerd) en is ook alleen toegankelijk voor de aanbieders die de opleiding die hoort bij KREAC (Equine Assisted Coach®) met goed gevolg hebben gedaan.

De onderzoeker trekt hierbij de conclusie dat aanbieders de behoefte hebben zich aan te sluiten bij organisaties die richtlijnen geven en die de mogelijkheid bieden tot intervisie en supervisie. Daarbij geven de respondenten aan dat de belangrijkste reden hiervoor is om de kwaliteit van hun aanbod te blijven verbeteren.

Aaizoo wordt ook meerdere malen genoemd als beroepsvereniging. Dit is op zich opmerkelijk, omdat in de inleiding van de vragenlijst vermeld is dat Aaizoo mogelijk een beroepsvereniging wil oprichten in de toekomst en dat de vragenlijst daaraan bijdraagt. Aaizoo is een stichting, maar is wel overkoepelend. Uit de toelichting van verschillende respondenten blijkt dat dit ze aanspreekt aan Aaizoo, dus de conclusie die hier uit getrokken zou kunnen worden, is dat Aaizoo wellicht de juiste instantie is voor het initiatief van een overkoepelende beroepsvereniging die de belangen van meerdere beroepsgroepen met paardondersteunde interventies vertegenwoordigt (therapeuten, coaches en trainers).

Uit het bovenstaande betoog kunnen echter nog meer conclusies getrokken worden. Ten eerste, doordat veelvuldig organisaties als beroepsvereniging worden genoemd, terwijl zij dit feitelijk niet zijn, kan vastgesteld worden dat veel respondenten mogelijk geen beeld hebben van wat een beroepsvereniging is en wat dit kan bijdragen aan de kwaliteit.

Verder kan het keurmerk KREAC op twee manieren uitgelegd worden. Vanuit een negatief perspectief zou gezegd kunnen worden dat dit keurmerk nietszeggend is, omdat het er op lijkt dat “de slager zijn eigen vlees keurt”, maar vanuit een positief perspectief zou gezegd kunnen worden dat het een groep mensen betreft die met elkaar bepaalde kwaliteitsaspecten onderschrijven en zo op hun manier in ieder geval het onderwerp kwaliteit hoog op de agenda hebben staan.

4.4.6 Visie en missie

Wie nadenkt over zijn visie en missie van waaruit gewerkt wordt, is in zekere zin ook bezig met kwaliteit. De respondenten die hun visie en missie hebben beschreven in de vragenlijst hebben dit zeer uitgebreid gedaan. Ook in de diepte-interviews werd hierover bevlogen gesproken. Ten aanzien van het nuanceverschil tussen equithérapeuten en coaches, in het taalgebruik en het gebied waarop de omschrijvingen van de visie en missie zich begeven trekt de onderzoeker de conclusie dat dit aangepast is aan de doelgroepen waar mee gewerkt wordt en dat dit betekent dat de affiniteit met de eigen doelgroep in deze gevallen hoog is.

4.4.7 RIE, klachtenafhandeling en veiligheid

Het percentage van respondenten dat zegt te beschikken over een risico-inventarisatie en evaluatie ligt hoog, op 81%. In het onderzoek is er niet verder op ingegaan op welke manier dit is gedaan. Op basis hiervan is dus geen conclusie te trekken over de manier waarop dit is gedaan. In het kader van het borgen van de veiligheid rondom de omgang met paarden, zou het interessant zijn dit nader te bekijken. Ook is niet duidelijk in hoeverre deze vragen sociaal wenselijk zijn ingevuld.

Een ruime minderheid geeft aan te beschikken over een systeem van klachtenafhandeling (28%). De conclusie hierbij is dat dit zou verband kunnen houden met het feit dat de

meerderheid ZZP-er is. Hierdoor worden wellicht klachten via een korte lijn, snel afgehandeld, waardoor de behoefte aan een formele regeling hiervoor niet aanwezig is.

Veiligheid

Ten aanzien van de borging van de veiligheid komen opmerkelijke cijfers naar voren: 6% van de aanbieders geeft aan te beschikken over het Veiligheidscertificaat van de Stichting Veilige Paardensport (www.veiligpaardrijden.nl/). 64% Van de aanbieders geeft aan dat er in de sessies gereden en/of gemend wordt met de paarden. 39% Van de aanbieders is in het bezit van een instructeursdiploma (rijden, menen, voltige, buitenlandse instructeursdiploma). Dit betekent dat er binnen de 64% van de aanbieders die in sessies rijden en menen aanbieden een grote groep is, die hiervoor geen gekwalificeerd diploma heeft.

Als er vervolgens gekeken wordt naar de maatregelen die men noemt ten aanzien van het borgen van de veiligheid in de open vraag die daarover is gesteld, dan staan daarin veel maatregelen die aansluiten op de eisen rondom het veiligheidscertificaat, zoals het dragen van een veiligheidshelm tijdens het rijden, het verplichten van geschikt schoeisel, het zorg dragen voor een overzichtelijke werkomgeving en het hanteren van regels en afspraken omtrent veiligheid.

Daarnaast worden er maatregelen aangegeven die vanuit de literatuur als veiligheidsbevorderend aangegeven worden, zoals de bewuste keuze van een paard voor de doelgroep, het voorbereiden van de paarden op het werk, het bevorderen van het welzijn van het paard, etc. (laarakker in Nelstein, 2009).

Het lijkt er op dat er in de praktijk veel wordt gedaan om de veiligheid van de klanten/cliënten zoveel mogelijk te borgen. Echter, als er naar het grote verschil percentages gekeken wordt rondom het rijden en/of menen (64%) in verhouding tot erkende diplomering op dat gebied (39%) en het hebben van het veiligheidscertificaat (6%), dan ligt hier op verzekeringstechnisch gebied een groot risico voor de aanbieders van paardondersteunde interventies.

Daarbij moet opgemerkt worden, dat ook in geval van aanbieders die niet rijden en/of menen met de cliënten er door verzekeringen in geval van een claim zeker gekeken wordt naar erkende kwalificaties op het gebied van paarden. Deze informatie heeft de onderzoeker verkregen uit een gesprek met één van de inspecteurs van de Stichting Veilige Paardensport.

Ten aanzien van kwaliteit is veiligheid een zeer belangrijk aspect. Indien er geen gekwalificeerde opleiding is gedaan ten aanzien van de activiteiten die met de paarden worden uitgevoerd, is de kwaliteit lastig controleerbaar. Het wil namelijk niet zeggen dat de aanbieders zonder gekwalificeerde opleiding, niet capabel zijn om veilig te werken met paarden. Velen van hen geven immers aan opgegroeid te zijn met paarden en van daaruit over relevante kennis en ervaring te beschikken. Dit is echter zeer lastig vast te stellen en te beoordelen. Zeker voor potentiële klanten/cliënten die zelf geen enkele ervaring hebben met paarden en daar wel op vertrouwen op het moment dat ze een dienst afnemen (Mulder, 2011). De conclusie is hierbij, dat het vaststellen van kwalificaties rondom het paard door middel van opleiding een belangrijk kwaliteitsaspect is en dat er gekeken zou moeten worden of het wenselijk is dat er een manier gevonden wordt, waarbij vastgesteld kan worden of aanbieders vanuit eigen ervaring voldoende gekwalificeerd zijn op het gebied van paarden. En zo ja, op welke manier dit dan het beste gedaan zou kunnen worden.

4.4.8 De paarden

De paarden zijn het handelsmerk van aanbieders van paardondersteunde interventies en zijn daarom als een belangrijk kwaliteitsaspect te definiëren.

Vanuit de resultaten van het onderzoek kan geconcludeerd worden dat er bewust omgesprongen wordt met de keuze van de paarden die ingezet worden. De variëteit van

rassen is groot. De gemeenschappelijke deler is, ongeacht of men bewust kiest voor een bepaald ras of niet, dat de paarden over bepaalde eigenschappen moeten beschikken. Deze worden benoemd als: “koel in het hoofd” en “ongecompliseerd karakter met behoud van sensitiviteit”. Deze opmerkingen komen overeen met wat er vanuit de literatuur wordt aanbevolen (Dun in Nelstein, 2009).

Ook de manier waarop de paarden worden ingezet in de sessies en de manier waarop de paarden gehouden worden, komen overeen met wat hierover in de literatuur wordt beschreven. Voorbeelden hiervan zijn: de paarden goed voorbereiden op het werk, zorgen dat de paarden in hun “vrije tijd” vooral paard kunnen zijn (beweging en contact met soortgenoten) en rekening houden met de tijdsduur dat het paard wordt ingezet. Er is vanuit de vragenlijst niet na te gaan in hoeverre er sociaal gewenst geantwoord is op de vragen rondom het welzijn van het paard, maar door de diepte-interviews en de bedrijfsbezoeken die de onderzoeker heeft gedaan, is het beeld dat welzijnsaspecten veel aandacht krijgen wel bevestigd. Daarnaast spreekt er veel liefde uit de manier waarop er over de paarden gesproken wordt en hebben de geïnterviewden de onderzoeker veelvuldig geïnformeerd over het bedrijfsmatig belang (kwaliteit, veiligheid) van het verantwoord omgaan en houden van de paarden. Kortom, de paarden zijn het belangrijkste handelsmerk en het lijkt er op dat er met de nodige zorgvuldigheid mee omgegaan wordt.

4.4.9 Opleidingen

Opleidingen hebben doorgaans de intentie om de kwaliteit van een beroepsgroep te verbeteren en te borgen. Vanuit de groep respondenten zijn 13 aanbieders te definiëren als opleider in paardondersteunde interventies. Bij twee van de opleidingen blijft onduidelijk wat het niveau van de opleiding zelf is. Wel worden de toelatingseisen benoemd (minimaal MBO niveau).

In de informatie die de respondenten gegeven hebben worden een aantal opleidingen genoemd die niet voorkomen in deze lijst. Die aanbieders van die opleidingen hebben de vragenlijst niet ingevuld. De conclusie is dat hiermee geen volledig beeld geschetst kan worden van de opleidingen die in Nederland worden aangeboden.

Als er gekeken wordt naar de scholing die de respondenten gevolgd hebben op het gebied van paardondersteunde interventies vallen twee opleidingen op, namelijk SHP-E NL (opleiding voor equitherapeut) en Bureau Wind met de opleiding systemisch paardencoachen door het in verhouding grote aantal respondenten die deze opleidingen gevolgd hebben.

Wat hierbij eveneens op te merken is, is de accreditatie. De opleiding van SHP-E NL is door een Europese commissie volgens Europese richtlijnen, volgens Duits model geaccrediteerd op inhoud, procedure en niveau en de opleiding van bureau Wind staat op het punt om geaccrediteerd te worden (verwacht september 2011) door het CBRKO (Centraal Bureau Registratie Kortdurend Onderwijs) op procedure en niveau. Beide opleidingen onderscheiden zich daarmee van alle overige opleidingen in Nederland die gegeven worden op het gebied van paardondersteunde interventies.

Hierbij moet nog wel van Hall-Larenstein in Leeuwarden genoemd worden. Dit is een reguliere geaccrediteerde HBO opleiding Dier en Management voor dagstudenten, die een modulair wijden aan AAI (Animal Assisted Interventions), maar zij geven nadrukkelijk aan dat dit ter kennismaking is en dat de studenten niet worden opgeleid tot coach of therapeut. De uiteindelijke conclusie die hieruit getrokken kan worden is dat er in Nederland geen specifieke opleidingen voor therapie, coaching en training met paardondersteunde interventies zijn die door de onderwijsinspectie geaccrediteerd zijn en dus opleiden voor een officieel HBO of MBO diploma.

5. Discussie

5.1 “Ongelijke paarden trekken de kar slecht”

Bovenstaand oud-Hollands spreekwoord wil zeggen dat wanneer er te grote verschillen zijn, er slecht samengewerkt kan worden. Veel resultaten van dit onderzoek wijzen op grote verschillen tussen aanbieders van paardondersteunde interventies. Betekent dit dat de verschillen een grote bedreiging vormen voor de samenwerking tussen de aanbieders? Als de onderzoeker redeneert vanuit de sociale psychologie en de behoefte van de mens zich een sociale identiteit aan te meten onder andere door groepslidmaatschappen en samenwerking (Vonk, 2009) wordt dit spreekwoord onmiddellijk ontkracht. Het is echter ook zo dat er in geval van tegenstrijdige belangen (in dit geval de concurrerende positie van de aanbieders) er een vorm van competitie ontstaat. Volgens Vonk is het echter niet zo zwart wit te stellen, omdat men op het ene vlak veel belangen met elkaar gemeen kan hebben, terwijl op hetzelfde moment op het andere vlak van tegenstrijdige belangen sprake is (Vonk, 2009).

De onderzoeker is derhalve van mening dat indien de aanbieders van paardondersteunde interventies zich succesvol willen verenigen en professionaliseren er op zoek gegaan moet worden naar gezamenlijke belangen, waaraan men zich wil verbinden en dat er daarnaast voldoende ruimte moet zijn zich te onderscheiden, om het eigen aanbod op voldoende wijze te kunnen exploiteren. De onderzoeker ziet in het verwerven van vergoedingen vanuit PGB en ziektekostenverzekeraars een voorbeeld waarbij er gewerkt kan worden vanuit een gezamenlijk belang. Als het daarbij lukt om de individuele aanbieder van paardondersteunde interventies binnen een bepaalde marge of categorie (bijvoorbeeld therapie, coaching en training) zijn eigen specialisme te laten behouden, dan is er sprake van een bepaalde groepsdynamica waar alle partijen baat hebben (Remmerswaal, 2008).

5.2 Evaluatie van het onderzoeksproces

5.2.1 Algemene indruk van het onderzoek

In de oriëntatiefase van dit onderzoek werd er tegen de onderzoeker meerdere malen gezegd door diverse aanbieders van paardondersteunde interventies en door professionals zowel uit de paardenwereld als uit de hulpverleningswereld, dat het een moeilijke karwei zou worden om in het werkveld informatie te verzamelen, omdat men in dit relatief nieuwe werkveld weinig wil loslaten over de eigen werkwijze.

De onderzoeker heeft echter juist een grote bereidwilligheid en betrokkenheid ervaren, zowel in de medewerking aan de diepte-interviews als voor het invullen van de omvangrijke vragenlijst. Een enkeling had moeite met het invullen van de vragenlijst. Eén keer vanwege technische redenen (de internetverbinding van de respondent was te traag) en een drietal keren omdat men bepaalde dingen liever wat uitgebreider wilde toelichten aan de onderzoeker en men de vragenlijst daarvoor niet het juiste medium vond. Met die respondenten is een daarom een diepte-interview gehouden. In alle interviews waren de respondenten zeer open en dit heeft de onderzoeker zeker geholpen om een goede indruk te krijgen van wat er speelt in het werkveld. Dit heeft bijgedragen aan de gerichtheid waarmee een deel van het literatuuronderzoek is gedaan en aan de inhoud van de vragenlijst. Ook helpt het bij het nuanceren van de conclusies en de aanbevelingen.

Wat ook het vermelden waard is, dat via Dr. Ulrike Thiel het bericht is gekomen dat het de andere landen, zoals Duitsland en Spanje die deelnemen aan het Leonardo da Vinci onderzoek niet gelukt is om een representatief aantal respondenten te werven. Op basis van al deze ervaringen bij elkaar genomen concludeert de onderzoeker dat het werkveld in Nederland zeer betrokken is en open staat voor een professionaliseringslag!

5.2.2 Validiteit en betrouwbaarheid

Ten aanzien van de validiteit kan gezegd worden, dat gezien het grote aantal respondenten voor de vragenlijst en de veelheid aan informatie die gegeven is in de diepte-interviews, deze hoog te noemen is. De grootte van de groep respondenten is ruim voldoende om op basis daarvan conclusies te kunnen trekken.

Ten aanzien van de betrouwbaarheid ligt dit wisselend. Bij een aantal vragen is het sociaal wenselijk antwoorden niet in voldoende mate afgedekt. Aan de andere kant hebben veel respondenten zich kwetsbaar op gesteld door vertrouwelijke bedrijfsgegevens prijs te geven in de vragenlijst. Dit wekt de indruk dat de lijst naar eer en geweten is ingevuld.

5.2.3 Kritische beschouwing

In de oriëntatiefase van het onderzoek kwam het verzoek binnen tot samenwerking met het onderzoek vanuit het Leonardo da Vinci project. De onderzoeker heeft besloten deze samenwerking aan te gaan, om zo te voorkomen dat de beoogde populatie van het onderzoek in korte tijd twee keer het verzoek zouden krijgen een zelfde soort vragenlijst in te vullen. Vanuit dit oogpunt bezien was de samenwerking een goede keuze. Ook vindt de onderzoeker het fijn dat er op deze wijze een bijdrage is geleverd aan het Europese onderzoek en heeft het de onderzoeker nieuwe bronnen opgeleverd, aangereikt door Dr. Ulrike Thiel.

Er zijn echter ook nadelige gevolgen geweest. De onderzoeker heeft het uitzetten van de online vragenlijst een aantal malen uit moeten stellen, omdat de vragen vanuit het Leonardo da Vinci project door de onderzoeker zelf vertaald moesten worden uit het Duits en Engels en daarna vergeleken met de vragenlijst die de onderzoeker zelf reeds had opgesteld. Dit was een behoorlijk tijdrovende klus, onder andere omdat de Duitse en Engelse vragen niet thematisch waren gerangschikt.

Een ander nadeel van de samenwerking was, dat de vragenlijst behoorlijk omvangrijk is geworden, waardoor een vijftal respondenten heeft aangegeven om die reden gestopt te zijn met het invullen van de vragenlijst.

Toch vindt de onderzoeker achteraf bezien dat de voordelen groter zijn dan de nadelen. De resultaten vanuit het onderzoek zijn goed bruikbaar en bieden voor het eerst werkelijk inzicht in het werkveld van aanbieders van paardondersteunde interventies in Nederland.

5.2.4 Aanbevelingen voor toekomstig onderzoek

In de resultaten wordt in paragraaf 3.2.2 (blz 32) onder het kopje “kosten” weergegeven dat 51% van de respondenten aangeeft dat de inkomsten vanuit de diensten met paardondersteunde interventies niet kostendekkend zijn.

Dit roept nieuwe vragen op bij de onderzoeker, zoals:

Wat is hiervan de reden?

Is de markt verzadigd?

In hoeverre heeft dit te maken dat een groot deel van de aanbieders startende ondernemer is?

Welke invloed heeft het niet meer beschikbaar zijn van het PGB (persoonsgebonden budget) voor paardondersteunde interventies hierop?

Hoe acquireren de aanbieders en welke relatie heeft dit daarmee?

Wat doet de 49% die aangeven wel kostendekkend of zelfs winstgevend te kunnen werken anders?

Kortom, wat de onderzoeker betreft zou dit een onderwerp zijn om in een toekomstig onderzoek verder uit te diepen.

6. Aanbevelingen

Om gericht aanbevelingen te kunnen doen voor Aaizoo is de onderzoeker selectief te werk gegaan. De laatste diepte-interviews zijn daarbij behulpzaam geweest, omdat deze bevestiging gaven van de onderwerpen die zeker uitgewerkt zouden moeten worden in de resultaten en de aanbevelingen.

De online-enquête heeft een grote schat aan informatie verschaft, die niet allemaal in deze rapportage verwerkt kon worden, omdat dit niet ten goede zou komen aan de overzichtelijkheid en omdat de omvang van deze rapportage dan niet zou passen binnen de gestelde tijd die de onderzoeker er voor beschikbaar had. Een deel van de informatie (met name kwantitatief) was op voorhand reeds bedoeld ten gunste van het Leonardo da Vinci onderzoek. Maar het grootste gedeelte is ten behoeve van de positionering en ontwikkeling van de Stichting Aaizoo.

De informatie die niet rechtstreeks terug te vinden is in deze rapportage gaat zeker niet verloren. De onderzoeker heeft reeds met Aaizoo afgesproken om na het afronden van deze rapportage verder te gaan met het ondersteunen van Aaizoo en daarbij alle resultaten uit dit onderzoek te gebruiken. Ook zal er als vervolg onderzoek gedaan worden naar andere diersoorten die als interventie worden benut.

6.1 Professionaliseren en het mogelijk oprichten van een beroepsvereniging

Om duidelijk te maken welke stappen en onderwerpen van belang zijn in de advisering rondom het professionaliseren van het werkveld en de wijze waarop een beroepsvereniging vanuit breed draagvlak met goed gevolg tot stand kan komen, heeft de onderzoeker een aantal onderwerpen er uitgelicht waarover vanuit de resultaten en de conclusies van dit onderzoek aanbevelingen worden gedaan.

6.1.1 Definiëring van een eventuele beroepsvereniging

Indien Aaizoo een beroepsvereniging wil oprichten zal er eerst omschreven moeten worden op welke manier deze vereniging statutair te werk wil gaan. Hiermee wordt bedoeld: wie mogen zich aansluiten, aan welke criteria moeten leden voldoen, wie gaat die criteria controleren en handhaven etc.?

Om dit gericht te kunnen doen, zullen eerst de mogelijke activiteiten die aan een beroepsvereniging gehangen kunnen worden moeten benoemd. In de onderstaande aanbevelingen wordt daar een eerste aanzet toe gedaan. Hierbij moet opgemerkt worden dat alle items die genoemd worden ook gedaan kunnen worden, zonder dat hier een beroepsvereniging aan gekoppeld wordt. Bijvoorbeeld door een losstaand certificeringssysteem, of Aaizoo keurmerk.

6.1.2 Definiëring van het werkveld

Het onderzoek laat zien dat er een explosieve groei zichtbaar is in het werkveld. De groep coaches en trainers voor (management)trainingen heeft daarin het grootste aandeel. Uit het onderzoek komt naar voren dat de respondenten de beleving hebben dat Aaizoo minder gericht is op de groep coaches en trainers, maar vooral de belangen behartigt voor de therapeuten en activiteitenbegeleiders in de zorgsector. Aaizoo zelf beaamt dit niet, maar het feit dat dit zo beleefd wordt in het werkveld is wel een signaal.

Vanuit de bevindingen van dit onderzoek wil de onderzoeker Aaizoo daarom aanbevelen om het werkveld waarop zij zich willen richten te definiëren. Daarbij wordt zeker aanbevolen om

de coaches en trainers daarin mee te nemen, omdat zij op dit moment het grootste marktaandeel hebben.

Hierbij valt te denken aan de volgende stappen:

1. Het afbakenen van het werkgebied van therapeuten, coaches en trainers
2. Het opstellen van beroepscompetentieprofielen voor therapeuten, coaches en trainers
3. Het bepalen welke rol Aaizoo voor deze beroepsgroepen kan en wil spelen

6.1.3 Paarden, welzijn en veiligheid

In het kader van de aansprakelijkheidsverzekeringen en de complexiteit daaromtrent zou er voor Aaizoo een rol weggelegd kunnen zijn als adviseur, controleur of certificeerder.

In het kader van een beroepsvereniging zou het wellicht een goede keuze kunnen zijn om een veiligheidscertificaat te ontwikkelen dat speciaal op het werkveld van aanbieders van paardondersteunde interventies is gericht. Het veiligheidscertificaat van de Stichting Veilige paardensport is te veel op de sport gericht en op grote bedrijven om generiek te kunnen gelden voor aanbieders die niet rijden en/of menen met de paarden, of voor ZZP-ers. Zo'n certificaat zal ontwikkeld moeten worden. Het lijkt een goed idee om hierbij gebruik te maken van de ervaring en de expertise van de adviseurs van de Stichting Veilige Paardensport.

Het gevolg van zo'n certificaat is dat er inspecteurs aangesteld zullen moeten worden die de certificering beheren. Hier zou een rol voor Aaizoo in weggelegd kunnen zijn, als dit een voorwaarde wordt voor lidmaatschap van de mogelijke beroepsvereniging.

Aaizoo zou ten aanzien van het welzijn van de paarden een voorlichtende functie kunnen hebben. Vanuit relevante literatuur en vanuit de bevindingen van dit onderzoek zou er een welzijnsnota specifiek voor de paarden die ingezet worden bij paardondersteunde interventies opgesteld kunnen worden, die onder de Aaizoo leden verspreid wordt. Ook zou hier op bijeenkomsten lezingen over gehouden kunnen worden, of folders over uitgedeeld. De website van Aaizoo is tevens een middel om informatie ten aanzien van welzijn te verspreiden.

6.1.4 Scholing en bijscholing

De onderzoeker ziet voor Aaizoo verschillende mogelijkheden om het werkveld te ondersteunen al dan niet vanuit een beroepsvereniging. Indien de ondersteuning plaatsvindt vanuit een beroepsvereniging, kunnen bepaalde zaken, zoals regelmatige bijscholing en intervisie worden verplicht voor het lidmaatschap van de beroepsvereniging. Te denken valt aan de volgende opties:

- Het op regelmatige basis organiseren van intervisie onder begeleiding van een daartoe gekwalificeerd persoon vanuit Aaizoo
- Het beschikbaar stellen van experts vanuit Aaizoo die de rol van supervisor kunnen uitvoeren
- Een onafhankelijke overkoepelende rol spelen in de accreditatie van opleidingen
- Het organiseren van symposia waarbij workshops worden gegeven ten behoeve van de bijscholing
- Het ontwikkelen van een (deeltijd) HBO opleiding in samenwerking met een reeds geaccrediteerde HBO instelling, die enige affiniteit heeft met de op te leiden doelgroep, bijvoorbeeld Toegepaste psychologie Saxion Next, of Stoas Hogeschool
- Het ontwikkelen van een (deeltijd) MBO opleiding in samenwerking met een reeds geaccrediteerde MBO opleiding met affiniteit met de op te leiden doelgroep, waar

medewerkers voor bedrijven waar paardondersteunde interventies worden aangeboden worden opgeleid tot begeleider en/of assistent bij paardondersteunde activiteiten. Bijvoorbeeld: NHB Deurne of een ander AOC

Een dergelijke door de onderwijsinspectie geaccrediteerde opleiding (MBO en HBO) zal een volwaardige opleiding moeten zijn, met vakinhoud op het gebied van paarden, op het gebied van therapie, coaching en/of training en zal dan ook stages moeten omvatten. Met het meewerken aan het opzetten van deze opleidingen zou Aaizoo tegemoet komen aan de wensen van veel respondenten die graag een "echt" diploma willen halen.

6.1.5 EVC traject

Vanuit het werk dat de onderzoeker heeft gedaan voor diverse onderwijsinstellingen en trainingsinstituten is de onderzoeker bekend met EVC trajecten. EVC staat voor Erkenning Verworven Competenties.

In de reacties van de respondenten wordt aangegeven dat met name op het gebied van paarden er veel ervaring is, maar dat dit niet met een erkend diploma kan worden bewezen. Reeds eerder kwam naar voren dat dit met name op het gebied van wettelijke aansprakelijkheid voor problemen kan zorgen.

Door een geaccrediteerd EVC traject te ontwikkelen voor Aaizoo deelnemers kan een deel van dit risico wellicht ondervangen worden. In een EVC traject kunnen deelnemers middels diverse verzamelde bewijslast (certificaten, theorietoets, praktijktoets etc.) laten zien dat de ervaring voldoende is voor erkenning.

Het doorlopen en behalen van een EVC traject kan tevens een randvoorwaarde zijn voor toelating tot de beroepsvereniging als het aspirant lid geen erkend diploma heeft.

Dit kan natuurlijk zowel gelden voor de "menschkant", "paardkant" én de specifieke koppeling tussen mens en paard die nodig is om paardondersteunde interventies met succes te kunnen uitvoeren.

Voor wat betreft de koppeling tussen mens en paard, dus de vaardigheid om de schakel te zijn die nodig is voor succesvolle paardondersteunde interventies, werd met name in diverse diepte-interviews aangegeven, dat dit niet vanzelfsprekend ontstaat als aanbieders zowel aan de kant van mens en zorg als aan de kant van het paard goed opgeleid zijn. Ook hier kan een EVC traject een functie hebben.

Supervisie en coaching kan daar vervolgens ook een rol in spelen, om aanbieders die ondersteuning nodig hebben op dit gebied daarmee tegemoet te komen en ze te helpen bij hun ontwikkeling.

6.2 Tips en adviezen van de respondenten

Vanuit de tips en adviezen van de respondenten en uit diepte-interviews komen nog een aantal zaken naar voren die nog niet in bovenstaande aanbevelingen zijn verwerkt.

6.2.1 PGB en ziektekostenverzekeraars

Met name equitherapeuten en coaches die vooral werken voor particulieren verliezen klanten/cliënten doordat per 1 januari 2011 het deelnemen aan paardondersteunde interventies door de zorgkantoren uit het PGB geschrapt is.

Ook zouden meer particuliere klanten/cliënten mogelijk gebruik gaan maken van de aanbieders van paardondersteunde interventies, als ziektekostenverzekeraars dit zouden vergoeden. Aaizoo zou er op verschillende manieren aan kunnen bijdragen dat dit gerealiseerd wordt en dat het PGB weer beschikbaar wordt gemaakt.

Te weten:

- Initiatief nemen of ondersteuning geven aan wetenschappelijk onderzoek, wat bewijs kan leveren voor de effectiviteit van sessies met paardondersteunde interventies
- Veelvuldig en professioneel communiceren in de media om het werkveld onder de aandacht te brengen
- Het werkveld organiseren en professionaliseren door richtlijnen en/of keurmerken en/of een beroepsvereniging te formeren
- Publicaties uitgeven om het werkveld te informeren over regionale, nationale en internationale ontwikkelingen

6.2.2 Reikwijdte

Vanuit de respondenten wordt aangegeven dat er behoefte is aan duidelijkheid met betrekking tot de reikwijdte van Aaizoo. Veel coaches geven aan dat ze het gevoel hebben dat Aaizoo nog te veel gericht is op therapeuten en begeleiders in de zorg.

Reeds eerder bij paragraaf 5.2.2 is aangegeven dat de definiëring van het werkveld en de definiëring van de rol die Aaizoo daarin wil spelen belangrijk is.

Er wordt meerdere malen aangegeven dat het voor Aaizoo de kunst gaat worden om een goede balans te kunnen vinden in het zijn van een goed platform in de wirwar en diversiteit van aanbieders van paardondersteunde interventies.

De aanbeveling die de onderzoeker hier vanuit wil doen is: zorg voor een duidelijke omschrijving voor wie Aaizoo bedoeld is. Baken dit dusdanig af dat het duidelijk is en dat het kaf van het koren gescheiden kan worden, maar zorg er tevens voor dat de kracht van de diversiteit onder de aanbieders behouden blijft. Hierbij zou het goed zijn om advies in te winnen bij beroepsverenigingen die met soortgelijke diversiteit te maken hebben, zoals bijvoorbeeld de Nobco.

6.3 Het ijzer smeden als het heet is

De laatste aanbeveling die de onderzoeker wil doen is het advies om het ijzer te smeden als het heet is. Hiermee wordt bedoeld dat de roep om professionalisering en informatie uitwisseling vanuit het werkveld groot is. Aaizoo wordt door veel respondenten erkend als een overkoepelende, neutrale partij die daarin een belangrijke rol zou kunnen spelen. Het advies luidt: Aaizoo, pak deze rol en maak dit duidelijk zichtbaar in het werkveld en bij instanties die belangrijk zijn voor het werkveld, zoals ministeries en subsidieverstrekkingen. De onderzoeker is er van overtuigd dat dit ten goede zal komen van dit werkveld en dat de tijd er rijp voor is!

Literatuurlijst

- Baarda, D.B., Goede, de M.P.M, Teunissen.J. (2001) *Kwalitatief onderzoek*, Groningen en Houten: Wolters-Noordhoff
- Blankestijn, S, (2008), *Trainen met hart en ziel, ontwikkelen van effectieve trainingsprogramma's voor communicatie- en managementtrainers*, Soest: Nelissen
- Budiansky, S (2002), *De aard van het paard*, Utrecht: Het Spectrum
- Chandler, C.K. (2005), *Animal assisted therapy in counseling*, New York: Taylor & Francis Group
- Dijkhuizen, B. (2006), *Het paard als therapeut, Balans in geven en ontvangen*, Scriptie Silverlinde opleiding Bach- en aromatherapie voor dieren
- Ekkel, L. (2006), *Praktisch psychologisch onderzoek*, Amsterdam: Boom
- Fine, A.H. (2006), *Animal assisted therapy, theoretical foundations and guidelines for practice*, San Diego California: Elsevier
- Galan, de K. (2008), *Trainingen ontwerpen*, Amsterdam: Pearson Education
- Geeroms, A., (2007), *Als fluisteren niet meer helpt*, Bekkevoort: Geeroms
- Hendriksen, J. (2007), *Tools voor de coach*, Soest: Nelissen
- Huizen van, L., Lambers – Jukema, N. (2009), *Kansen voor opschaling van de inzet van paarden in de Friese hulpverlening. Een haalbaarheidsonderzoek*, Projecten LTO Noord
- King, L.M. (2007), *Animal assisted therapy, a guide for professional counselors, school counselors, social workers, and educators*, Bloomington: Authorhouse
- Kruijf, de T. (2011), *Van kwaliteit naar vergoeding*, Houten: presentatie nieuwjaarsbijeenkomst stichting Aaizoo
- Kohanov, L (2007), *De Tao van Equus*, Deventer: Ankh-Hermes bv
- Kohanov, L. (2009), *De weg van het paard*, Deventer: Ankh-Hermes bv
- Lind, N. (2009), *Animal assisted therapy activities*, USA: Library of congress
- Middel, E., Coverdale, M. (2003), *Het paard als partner*, Baarn: Tirion
- Mulder, J. (2011), *Onderzoeksresultaten enquête onder paardenbedrijven en hun klanten Kigoproject Veiligheid Mens & Paard*, onderzoek in opdracht van het ministerie van LNV
- Nelstein, P. (2009), *Het paard als leermeester*, Deventer: Ankh-Hermes bv
- Pavlides, M. (2008), *Animal assisted interventions for individuals with autism*, London UK: Kingsley Publishers
- Remmerswaal, J. (2008), *Handboek groepsdynamica, een inleiding op theorie en praktijk*, Soest: Nelissen
- Suijkerbuijk, M. (2008), *Sleutelrol voor welzijn, Notitie welzijn, beleidsvoornemen*, Ermelo: KNHS
- Verhoeven, N. (2007) *Wat is onderzoek*, Amsterdam: Boom
- Verwajen, S. (2009), *Paardendiepgang span of control een bijzondere belevenis*, Klarenbeek: Het Glazen Huis
- Vonk, R. (2009), *Sociale psychologie*, Groningen en Houten: Noordhoff uitgevers
- Westerduin, F. (2009), *Welzijn in de paardenhouderij, plan van aanpak*, Ermelo: Sectorraad paarden

Internet:

- Artikel over paardencoaching (z.d.), verkregen op 15 december 2010 op: <http://www.horses.nl/horsesnl/nieuws/14610/paardencoaching-hippische-hype-of-zinnvolle-therapie>
- Contourennota organisatie therapeuten (z.d.), verkregen op 20 april 2011 op: http://www.verenigingfpg.nl/pdf/Ther_pr_Contourennota_organisatie_therapeuten_FP_G_DEF.pdf

- Definitie van coaching (z.d.), verkregen op 5 januari 2011 op: tijdschrift voor coaching: <http://www.tvc.nl/index.php?p=17&id=28739>
- Definitie van coaching (z.d.), verkregen op 5 januari 2011 op: Nederlandse Orde van Beroepscoaches: <http://www.nobco.nl/kenniscentrum/wat-is-coaching/definities>
- Beroepsvereniging maatschappelijk werkers (z.d.), verkregen op 15 maart 2011 op: <http://www.nvmw.nl>
- Certificeringstraject Nobco (z.d.), verkregen op 9 mei 2011 op: <http://www.nobco.nl/opleidingen/eqa-opleidingen>
- Definitie van exploratief onderzoek (z.d.), verkregen op 14 november 2010 op: Encyclo: <http://www.encyclo.nl/begrip/Exploratief%20onderzoek>
- Definitie van vrije beroepen (z.d.), verkregen op 10 november 2010 op: Kamer van Koophandel: <http://www.kvk.nl/wetten=vrijeberoepen>
- Deutsches Kuratorium für Therapeutisches Reiten (z.d.), verkregen op 15 maart 2011 op: <http://www.dkthr.de>
- Geluk in uitvoering een documentaire over coachen met paarden (z.d.), verkregen op 10 september 2010 op: <http://player.omroep.nl/?afid=10361460>
- IAHAIO (z.d.), verkregen op 15 januari 2011 op: <http://www.iahaio.org>
- Informatie over PGB vergoedingen (z.d.), verkregen op 15 februari 2011 op: <http://www.zibapgb.nl>
- Keurmerk KREAC (z.d.), verkregen op 15 april 2011 op: <http://www.kreac.nl/index.html>
- Keurmerk "paard als spiegel" (z.d.), verkregen op 23 november 2010 op: <http://www.horsense.nl/methodiek.php>
- Kwaliteitszorg SHP-E (z.d.), verkregen op 15 april 2011 op: <http://www.equitherapie.org/page/SHPE-NL-in-het-kort>
- Leonardo da Vinci project EU (z.d.), verkregen op 2 april 2011 op: <http://www.equitherapie.org/page/Leonardo-Da-Vinci-EU-Project>
- Onderzoek welzijn en training paard (z.d.), verkregen op 15 maart 2011 op: <http://www.groenkennisnet.nl/Pages/-regeling.aspx?regeling=Kigo>
- Registratie eisen van Nobco (z.d.), verkregen op 15 januari 2011 op: <http://www.nobco.nl/registratie/rbs--2006.htm>
- Risico bij letselschade (z.d.), verkregen op 15 maart 2011 op: <http://www.letselschade.nl/dieren-aansprakelijkheid/risicoaansprakelijkheid-of-schuldaansprakelijkheid-2/>
- Scholing bij Egala (z.d.) verkregen op 3 mei 2011 op: <http://www.diereninzorgenwelzijn.nl/ScholingAAAAT/EAGALAEurope/tabid/565/Default>
- Stichting Aaizoo (z.d.), verkregen op 17 september 2011 op: <http://www.aaizoo-ned.nl>
- Stichting veilige paardensport (z.d.), verkregen op 15 maart 2011 op: <http://www.veiligpaardrijden.nl>
- Therapeutisch paardrijden voor autisten (z.d.), verkregen op 15 april 2011 op: <http://www.regardinghorses.com/2008/03/11/therapeutic-horseback-riding-as-autism-treatment/>
- Veiligheid mens en paard (z.d.), verkregen op 3 maart 2011 op: <http://www.veiligheidmensenpaard.nl/>

Bijlage 1: Begrippenlijst

AAA	Animal Assisted Activities
AAI	Animal Assisted Interventions
AAT	Animal Assisted Therapy
animisme	Animisme is het toekennen van een geest aan niet-menselijke dingen zoals planten, bomen, dieren, het weer, vuur en werktuigen
antropocentrisme	Antropocentrisme` is een term uit de filosofie die duidt op een visie waarin de mens het middelpunt van het bestaan is. De mens is in het antropocentrisme de norm.
DKThR	Deutsches Kuratorium Therapeutisches Reiten
Eagala	Equine Assisted Growth & Learning Association
EFP	Equine facilitated psychotherapy
EVC	Erkende verworven competenties
equitherapeut	De therapeut die paardondersteunde interventies inzet bij therapie.
exploratief onderzoek	Een exploratief onderzoek heeft tot doel, de werkelijkheid te verkennen en te toetsen of daarin wetmatigheden zijn te definiëren.
FPG	Federatie paardrijden gehandicapten
grondwerk	Een verzamelnaam voor al het werk (oefeningen) dat met een paard gedaan wordt, waarbij niet op het paard gereden wordt, of met de koets gereden wordt.
hippotherapie	Therapie waarbij gebruik gemaakt wordt van de bewegingen van het paard ten behoeve van medische vooruitgang van de cliënt.
holisme	Visie waarbij er vanuit wordt gegaan dat lichamelijke, sociale, psychische en religieuze aspecten elkaar wederkerig beïnvloeden.
IAHAIO	International association of human-animal interaction
interventie	Geheel van activiteiten waarmee hulpverleners voor en met cliënten(groepen) problemen voorkomen of oplossen om zo een bijdrage te leveren aan het bevorderen en in stand houden van gezondheid en welzijn.

Kigoproject	Een project voor Kennisverspreiding en Innovatie in het Groen Onderwijs
KNHS	Koninklijke Nederlandse Hippische Sportfederatie
LTO Noord	Land en tuinbouworganisatie regio Noord Nederland
natural horsemanship	Natural horsemanship is een wijze van trainen en houden van paarden waarbij in eerste instantie het doel is om de relatie tussen mens en paard te verbeteren.
ORUN	Opleidingen Ruitersunie Nederland
paarden met een goede psychohygiëne	Paarden die stabiel gedrag vertonen onder verschillende (soms stressvolle) omstandigheden, door een combinatie van karakter, training en begeleiding
pensionstallen	Paardenbedrijf waar paarden van derden gehuisvest en verzorgd worden tegen betaling van een vastgesteld tarief.
PGB	Persoonsgebonden budget
RIE	Risico inventarisatie en evaluatie
SHP-E NL	Nederlandse Stichting Helpen met Paarden Equithérapie
vrije beroepen	Een beroepsbeoefenaar van een vrij beroep kan zich vrij vestigen en vrij het beroep uitoefenen. Deze beroepen worden zelfstandig beoefend voor eigen rekening en eigen risico.

Bijlage 2: Achtergrond informatie over personen die een bijdrage hebben geleverd aan het onderzoek

De onderzoeker wil op deze plek wat uitgebreidere informatie geven over personen die op diverse wijze een bijdrage hebben geleverd aan het onderzoek.

De respondenten en de kandidaten van de diepte-interviews

De respondenten van de vragenlijst en de kandidaten van de diepte-interviews worden niet met naam genoemd, omdat een aantal heeft aangegeven liever anoniem te blijven. Derhalve heeft de onderzoeker er voor gekozen geen enkele naam te noemen uit deze groepen. Het spreekt vanzelf dat zonder de input van de respondenten en de kandidaten van de diepte-interviews het onderzoek niet tot stand gebracht had kunnen worden. De onderzoeker is deze groepen dan ook zeer erkentelijk voor hun bijdrage.

Validatie van de vragenlijst en verwerking van de resultaten

De volgende personen hebben meegewerkt aan de validatie van de vragenlijst:

Dhr. Jan Fens

Jan Fens is psycholoog (NIP) en BIG-geregistreerd GZ psycholoog. Hij is Birkman-consulent en supervisor en leertherapeut voor de VGCT (de vereniging voor gedrags- en cognitieve therapie). Jan heeft zijn eigen praktijk in Marle. Jans kritische blik heeft een belangrijke bijdrage geleverd aan het helder en duidelijk omschrijven van de vragen en de antwoordmogelijkheden. Tevens heeft Jan meegedacht over de manier waarop de respondenten benaderd konden worden voor deelname aan het onderzoek.

Dhr. Michèl Grobbe

Michèl Grobben is bioloog, diergedragsdeskundige en docent aan de Stoas Hogeschool in Dronten. De inspirerende gesprekken die de onderzoeker met hem heeft gehad, hebben bijgedragen aan een goede set vragen ten aanzien van de aspecten rondom de paarden.

Dr. Ulrike Thiel

Dr. Ulrike Thiel is psycholoog equitherapeut. Ze staat aan het roer van de Hippocampus, de opleiding van de SHP-E NL en ze is de vertegenwoordiger voor het Europese onderzoek vanuit het Leonardo da Vinci project in Nederland. Ulrike heeft de vragenlijst meerdere malen gescreend vanuit haar specifieke expertise. Ulrike heeft daarnaast een adressenbestand aangeleverd van leden van de SHP-E NL, waaraan de vragenlijst rechtstreeks verzonden kon worden.

Dr. Marie-José Enders – Slegers

Dr. Marie-José Enders-Slegers is psycholoog en werkzaam bij het Departement Klinische Psychologie en Gezondheidspsychologie Universiteit Utrecht. Marie-José is oprichter van de stichting Aazoo en tevens opdrachtgever van het onderzoek. Marie-José heeft gedurende het hele proces rondom het onderzoek en het verwerken van de resultaten input gegeven. Zij heeft een belangrijke rol gespeeld in het tot stand brengen van de samenwerking tussen dit onderzoek en het onderzoek vanuit het Leonardo da Vinci project.

Mevr. Annet van Beek

Annet van Beek is eigenaar van Firenze Horse & Human in Ermelo, een bedrijf dat coachen met paarden en bedrijfstrainingen met paarden aanbiedt. Annet heeft de vragenlijst getest en zo bijgedragen aan een soepele afname.

Mevr. Karen van den Broek

Karen van den Broek is senior-consultant bij het CPS (Christelijk Pedagogisch Studiecentrum) in Amersfoort. Karen heeft vanuit haar expertise kritisch meegelezen bij de verwerking van de resultaten en heeft op deze wijze een belangrijke bijdrage geleverd aan de leesbaarheid van dit document.

Mevr. Rianne Kippers

Rianne Kippers is een oud-student van de opleiding Toegepaste Psychologie van Saxion Next. Vanuit affiniteit met het onderwerp van dit onderzoek heeft Rianne meegelezen en regelmatig feedback gegeven. Zij heeft op deze wijze een belangrijke bijdrage geleverd aan de leesbaarheid van dit document.